

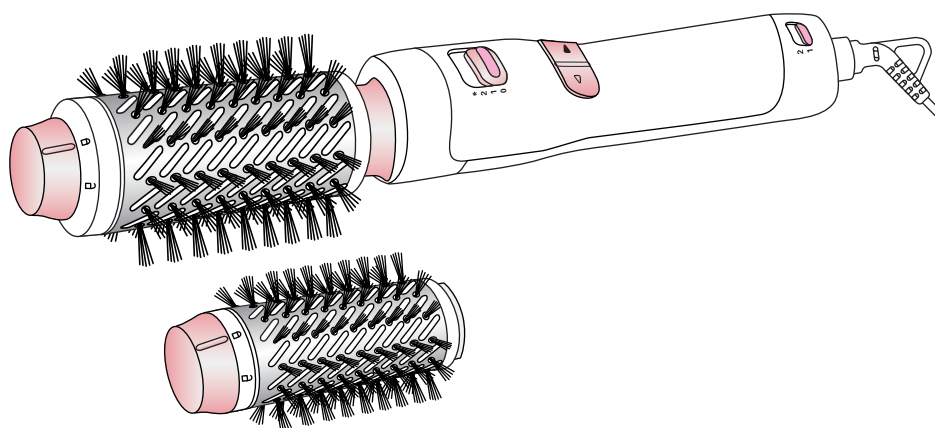
# BRUSH ACTIV'

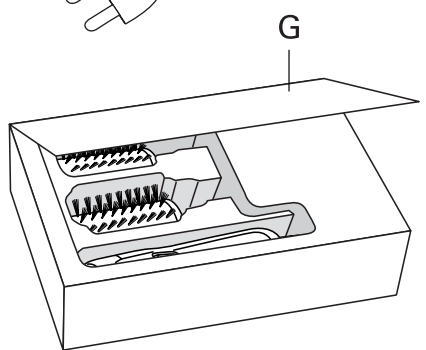
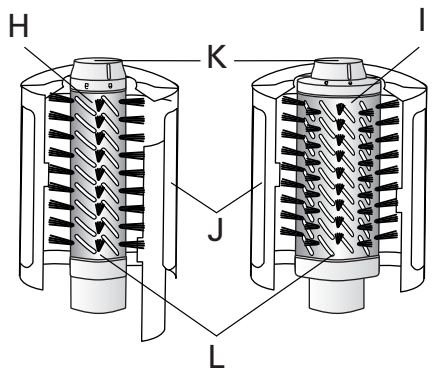
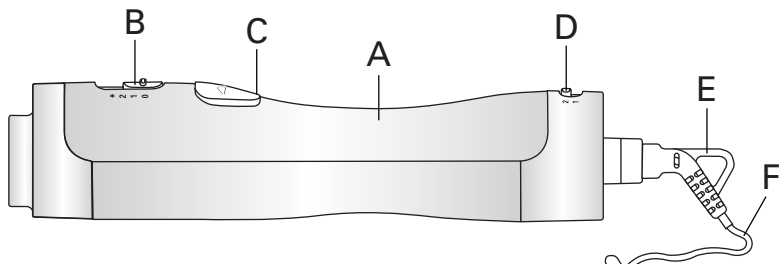
Notice d'emploi

Gebbruksaanwijzing

Gebrauchsweisung

1800 111962 CF9220/CO





## I. DESCRIPTION GENERALE

F

- A** – Corps de l'appareil
- B** – Bouton marche/arrêt, vitesses flux d'air
- C** – Sélecteur sens de rotation des brosses
- D** – Bouton réglage vitesses de rotation des brosses
- E** – Anneau de suspension
- F** – Cordon d'alimentation
- G** – Coffret de rangement
- H** – Brosse petit diamètre
- I** – Brosse gros diamètre
- J** – Protections (2) des brosses
- K** – Bouton de verrouillage/déverrouillage de la brosse
- L** – Revêtement céramique

## I. ALGEMENE BESCHRIJVING

NL

- A** – Apparaat
- B** – Aan/uit-knop, snelheden luchtstroom
- C** – Keuzeschakelaar draairichting borstels
- D** – Instelknop draaisnelheden borstels
- E** – Ophangring
- F** – Netsnoer
- G** – Opbergcassette
- H** – Borstel met kleine diameter
- I** – Borstel met grote diameter
- J** – Beschermkappen (2) van de borstels
- K** – Vergrendelings-/ontgrendelingsknop van de borstel
- L** – Keramische coating

## I. ALLGEMEINE BESCHREIBUNG

D

- A** – Gehäuse des Geräts
- B** – Ein/Ausschalter, Gebläsestufen
- C** – Wahltaste für die Drehrichtung der Borsten
- D** – Einstellknopf für die Drehgeschwindigkeit der Bürstenaufsätze
- E** – Wandhalterungsöse
- F** – Netzzuleitung
- G** – Aufbewahrungsbox
- H** – Bürste mit kleinem Durchmesser
- I** – Bürste mit großem Durchmesser
- J** – Borstenschutz (2)
- K** – Knopf zum Ver- und Entriegeln der Bürste
- L** – Keramikbeschichtung

## Français Lire attentivement le mode d'emploi ainsi que les consignes de sécurité avant toute utilisation.


Vous venez d'acquérir un produit techniquement nouveau !

Un temps d'apprentissage (2 à 3 séances) est normalement nécessaire avant d'en maîtriser parfaitement l'utilisation.

**Brush Activ'** est une brosse rotative séchante, spécialement conçue pour réaliser votre brushing sans effort et d'un seul geste : plus rapide et facile qu'un brushing traditionnel.

**Brush Activ'** vous permet simultanément de sécher et de mettre en forme votre coiffure, pour obtenir un résultat parfait, à l'avant comme à l'arrière de la tête.

## 2. CONSEILS DE SECURITE

- Pour votre sécurité, cet appareil est conforme aux normes et réglementations applicables (Directives Basse Tension, Compatibilité Electromagnétique, Environnement...).
- Les accessoires de l'appareil deviennent très chauds pendant l'utilisation. Evitez le contact avec la peau. Assurez-vous que le cordon d'alimentation ne soit jamais en contact avec les parties chaudes de l'appareil.
- Vérifiez que la tension de votre installation électrique correspond à celle de votre appareil. Toute erreur de branchement peut causer des dommages irréversibles non couverts par la garantie.
- Pour assurer une protection complémentaire, l'installation dans le circuit électrique alimentant la salle de bains, d'un dispositif à courant différentiel résiduel (DDR) de courant différentiel de fonctionnement assigné n'excédant pas 30 mA, est conseillée. Demandez conseil à votre installateur.
- L'installation de l'appareil, et son utilisation doit toutefois être conforme aux normes en vigueur dans votre pays.
- **MISE EN GARDE** : ne pas utiliser cet appareil près des baignoires, des douches, des lavabos ou autres récipients contenant de l'eau. 
- Lorsque l'appareil est utilisé dans une salle de bains, débranchez-le après usage car la proximité de l'eau peut présenter un danger même lorsqu'il est arrêté.
- Cet appareil n'est pas prévu pour être utilisé par des personnes (y compris les enfants) dont les capacités physiques, sensorielles ou mentales sont réduites, ou des personnes dénuées d'expérience ou de connaissance, sauf si elles ont pu bénéficier, par l'intermédiaire d'une personne responsable de leur sécurité, d'une surveillance ou d'instructions préalables concernant l'utilisation de l'appareil. Il convient de surveiller les enfants pour s'assurer qu'ils ne jouent pas avec l'appareil.
- Si le câble d'alimentation est endommagé, il doit être remplacé par le fabricant, son service après-vente ou une personne de qualification similaire, afin d'éviter un danger.
- N'utilisez pas votre appareil et contactez un Centre Service Agréé si : votre appareil est tombé, s'il ne fonctionne pas normalement.
- L'appareil est équipé d'un système de sécurité thermique. En cas de surchauffe (dû par exemple à l'encrassement de la grille arrière), l'appareil s'arrêtera automatiquement : contactez le SAV.
- L'appareil doit être débranché : avant le nettoyage et l'entretien, en cas d'anomalie de fonctionnement, dès que vous avez terminé de l'utiliser.
- Ne pas utiliser si le cordon est endommagé.
- Ne pas immerger ni passer sous l'eau, même pour le nettoyage.
- Ne pas tenir avec les mains humides.
- Ne pas tenir par le boîtier qui est chaud, mais par la poignée.
- Ne pas débrancher en tirant sur le cordon, mais en tirant par la prise.
- Ne pas utiliser de prolongateur électrique.
- Ne pas nettoyer avec des produits abrasifs ou corrosifs.
- Ne pas utiliser par température inférieure à 0 °C et supérieure à 35 °C.

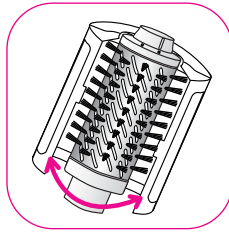
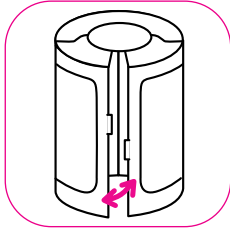
### GARANTIE :

Votre appareil est destiné à un usage domestique seulement.

Il ne peut être utilisé à des fins professionnelles.

La garantie devient nulle et invalide en cas d'utilisation incorrecte.

### 3. CONSEILS D'UTILISATION





#### PROTECTION DES BROSSES :

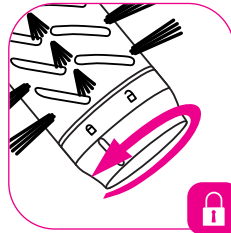
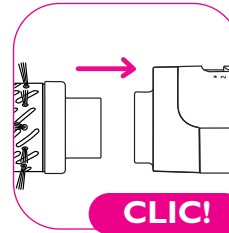
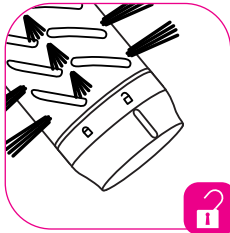
La souplesse des poils des brosses a été spécialement conçue pour une efficacité optimale, tout en préservant la nature de vos cheveux.


- Pour conserver l'efficacité des brosses, replacez-les impérativement dans leur protection (J), après chaque utilisation.
- Ouverture / fermeture des protecteurs.

#### MISE EN PLACE ET RETRAIT DES BROSSES DE L'APPAREIL (K) :


Pour la mise en place :

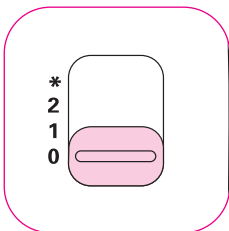
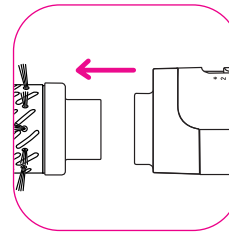
- Otez le protecteur.
- Placez le bouton (K) sur la position déverrouillage .
- Emboîtez la brosse jusqu'au CLIC.
- Verrouillez la brosse en tournant le bouton (K) vers la gauche .



 **RAPPEL :** L'accessoire brosse (H/I) devient très chaud pendant l'utilisation. Attention lors de son retrait.

Pour le retrait :

- Déverrouillez la brosse en tournant le bouton (K) vers la droite .
- Sortez la brosse de son logement.

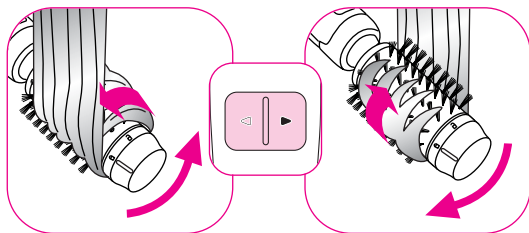


#### TEMPERATURE / VITESSE D'AIR (B) :

- 0 : arrêt de l'appareil
- 1 : température et flux d'air modérés
- 2 : température et flux d'air plus intenses
- \* : air froid

## SYSTÈME IONIQUE :

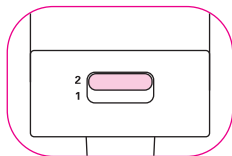
Votre appareil émet automatiquement des ions négatifs qui éliminent l'électricité statique. Vos cheveux rayonnent de brillance et sont plus faciles à démêler.



### SENS DE ROTATION (C) :

Cette fonction vous permet d'enrouler automatiquement la mèche de cheveux autour de la brosse, pour réaliser votre brushing sans effort.

- Pour déclencher la rotation, pousser le sélecteur (C) dans le sens de rotation désiré (droite ou gauche).
- Maintenir la pression pendant le brushing
- Pour stopper la rotation, relâchez la pression.




### VITESSES DE ROTATION (D) :

- Pour augmenter cette vitesse, il convient de pousser le bouton (D) vers le haut.
- Pour la diminuer, poussez le bouton (D) vers le bas.

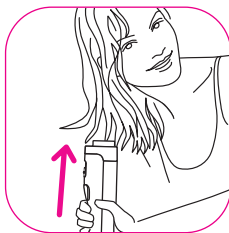
## COMMENT UTILISER L'APPAREIL ? :

Voici la technique de base pour réussir votre brushing.

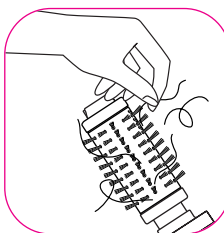
### SECHAGE ET MISE EN FORME SIMULTANES !

- Après votre shampoing, bien essorer vos cheveux dans une serviette et les démêler soigneusement. **Ne pas utiliser votre appareil sur des cheveux emmêlés, crêpés, ou sur des rajouts de cheveux.**
- Vous avez la possibilité de pré-sécher vos cheveux grâce à la fonction séchage (B), (sans brosse) en conservant un cheveu humide.
- Divisez votre chevelure en mèches individuelles de quelques centimètres (cf. chapitre « **Astuces du coiffeur** ») et travaillez les mèches une par une. Vous pouvez utiliser des pinces pour retenir les autres mèches de cheveux.
- Mettre en place la brosse (gros ou petit diamètre suivant votre longueur de cheveux et l'effet désiré) sur le corps de l'appareil, en l'emboîtant jusqu'au CLIC. Verrouillez la brosse en tournant le bouton (K) vers la gauche .
- Choisissez la vitesse de rotation (D).

Placez ensuite la brosse au contact de la mèche de cheveux : la mèche s'enroule automatiquement dans un mouvement souple et continu.



## 4. ENTRETIEN



**ATTENTION !** Toujours débrancher l'appareil avant de le nettoyer.

Nettoyage de l'appareil et des brosses :

- Votre appareil nécessite très peu d'entretien. Vous pouvez le nettoyer à l'aide d'un chiffon sec ou légèrement humide.
- N'utilisez jamais d'alcool pour nettoyer votre appareil.
- Ne plongez jamais votre appareil ou les brosses dans l'eau.
- Prenez bien soin de sécher les parties que vous venez de nettoyer.
- Otez régulièrement les cheveux restés sur les brosses.

## 5. PARTICIPONS À LA PROTECTION DE L'ENVIRONNEMENT !



- ① Votre appareil contient de nombreux matériaux valorisables ou recyclables.
- ➔ Confiez celui-ci dans un point de collecte ou à défaut dans un centre service agréé pour que son traitement soit effectué.

## 6. EN CAS DE PROBLEME

« Mes cheveux s'emmêlent » :

1. Avez-vous bien démêlé votre chevelure ?
2. Avez-vous pensé à bien séparer les mèches avant de les travailler ?
3. Vous pouvez à tout moment stopper la rotation de la brosse en lâchant le sélecteur de rotation (C), ou en faisant tourner la brosse en sens inverse. Puis retirez la brosse de son logement pour libérer les cheveux.

« Les brosses ne tournent pas assez vite ! » : pensez à régler le bouton Vitesse de rotation « D ».

« La rotation des brosses s'arrête » :

1. Pensez à bien pré sécher et démêler vos cheveux.
2. La mèche n'est-elle pas trop large ? Travaillez une mèche plus petite.

« Mon appareil s'arrête de fonctionner » : la sécurité thermique s'est déclenchée.

1. Débranchez l'appareil
2. Laissez-le refroidir environ 30 minutes avant de le réutiliser
3. Si le problème persiste, contactez le SAV.

« Les poils de la brosse sont couchés » : Il est important de bien ranger les brosses dans leurs protections fournies à cet effet, après chaque utilisation.

- Si les poils de la brosse étaient couchés avant l'utilisation, ils se redresseront naturellement lors du brushing grâce à l'association du souffle d'air chaud et de la rotation automatique.

# Conseils & Astuces de coiffeur



# LE BRUSHING

## Lissé & Maîtrisé

### Séchage et mise en forme simultanés !

Voici la technique de base pour réaliser votre brushing avec BRUSH ACTIV' sur cheveux longs ou mi-longs.

Après votre shampoing, bien essorer vos cheveux dans une serviette et les démêler soigneusement.

Vous pouvez également pré-sécher vos cheveux grâce à la fonction séchage de Brush Activ' tout en conservant un cheveu humide.

Séparez la chevelure en sections, à l'aide de pinces :



1. Commencez par les longueurs de la nuque,
2. puis l'arrière de la tête,
3. les côtés de la chevelure,
4. terminez par les mèches du dessus.



*Le secret réside dans la finesse des mèches de séparation, travaillées une à une !*

Nous vous conseillons d'utiliser la brosse de gros diamètre pour la mise en forme générale de votre coiffure, et d'utiliser le petit diamètre pour accentuer les finitions (arrondis vers l'intérieur ou l'extérieur plus marqués).

### De la racine à la pointe !



Il est indispensable de bien sécher la racine avant les pointes : placez la brosse, dès la racine des cheveux, sous la mèche que vous souhaitez coiffer, sans actionner la rotation, uniquement en position séchage (position I)

Puis, actionnez la rotation automatique de la brosse en descendant lentement vers les pointes jusqu'à ce que la mèche soit totalement sèche.

*Souvenez-vous qu'un cheveu mal séché est un cheveu mal lissé !*



### Les pointes arrondies vers l'intérieur :

Placez la brosse (gros ou petit diamètre) à la pointe des cheveux, sous la mèche.  
Actionnez la rotation, pour un enroulement vers l'intérieur.



### Les pointes arrondies vers l'extérieur :

Placez la brosse (gros ou petit diamètre) à la pointe des cheveux, au dessus de la mèche.  
Actionnez l'inter de rotation, pour un enroulement vers l'extérieur.

*Pour un effet plus accentué vers les pointes, la brosse de petit diamètre sera idéale ! Vous pouvez donner ce mouvement à l'ensemble de votre chevelure ou à quelques mèches uniquement.*



## LE BRUSHING Dégradé & Effilé

La technique de Brushing convient à toutes les longueurs de cheveux.

Après votre shampoing, bien essorer vos cheveux dans une serviette et les démêler soigneusement.

Pré-sécher vos cheveux grâce à la fonction séchage de Brush Activ', tête penchée en avant, afin de gonfler les racines. Les pointes doivent restées humides.

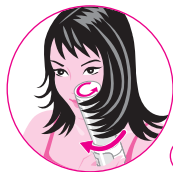
*Vous pouvez utiliser une mousse ou une cire pour embellir la matière du cheveu.*



Séparez verticalement la chevelure en deux parties, depuis le sommet de la tête jusqu'au bas de la nuque.

Commencez le brushing en plaçant l'appareil sous la mèche, dans un mouvement racine -> pointe.

Recommencez l'opération jusqu'au parfait séchage des deux côtés de la nuque. Continuez par les mèches des côtés du visage et terminez par le dessus de tête.



Pour obtenir un parfait dégradé et des pointes effilées, placez la brosse sous ou sur la mèche, dans le sens du dégradé et tirez la mèche vers la joue inverse, tête toujours légèrement inclinée.

### Travail des pointes :

garder des pointes effilées, ne pas tirer sur la mèche lorsque la brosse arrive au niveau des pointes : ôtez délicatement la brosse de la mèche pour ne pas casser l'effet. Laissez refroidir la chevelure avant de la coiffer.

*Pour un effet plus accentué vers les pointes, la brosse de petit diamètre sera idéale !*

# LE BRUSHING

## Bouclé & Vapoureux

Cette technique s'applique essentiellement aux cheveux courts et mi-longs, souples ou ondulés.

*Les boucles et les ondulations se réalisent en enroulant de fines mèches à l'aide de la brosse de petit diamètre : plus la mèche est fine, plus la boucle est serrée.*

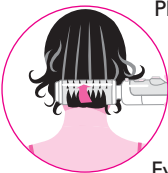
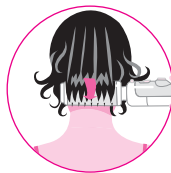
Toujours commencer par la nuque pour remonter progressivement et finir par les mèches du dessus.

Placez alternativement la brosse sous la mèche (pour sécher la racine) puis sur la mèche (pour l'ondulation), dans un mouvement de rotation plutôt lent, ce qui donnera un effet gonflant et vapoureux.

Les mèches enroulées doivent refroidir sans être touchées.

Une fois l'ensemble de la chevelure séchée, seuls les doigts doivent mettre en place les boucles et ondulations.

Évitez d'utiliser un peigne ou une brosse qui briserait l'effet.



# LES FINITIONS

## Les franges



Pour une frange courte et droite, il est conseillé d'utiliser la brosse de petit diamètre, qui accentuera le mouvement.

*Pour les franges droites, il faut gonfler la racine pour l'esthétique du profil.*

A l'inverse, sur une frange plus longue, la brosse de gros diamètre donnera un effet plus lisse.

Sur frange humide et pré-séchée, placez la brosse sous la frange dès la racine des cheveux et maintenir la rotation automatique pour un enroulement intérieur de la mèche, jusqu'au séchage complet.

## Du volume à la racine



Une fois les cheveux mis en forme, placer de nouveau la brosse à la racine, sous la mèche (de préférence optez pour le gros diamètre) sans utiliser la rotation automatique. Position séchage uniquement. Commencer à lisser la mèche en sens contraire à l'implantation du cheveu sur 3 cm environ

et laissez finalement glisser l'appareil lentement jusqu'à la pointe de la mèche, sans l'étirer.

Replacer ensuite la mèche du bon côté.

*Pour donner du volume à toute votre chevelure, il est important d'appliquer cette astuce pour chaque mèche de cheveu.*

## CERTIFICAT DE GARANTIE / GARANTIEBEWIJS

référence produit/referentie produkt :	
date d'achat/aankoopdatum :	
cachet du vendeur/stempel verdeler :	

### FRANCE

En plus de la garantie légale qui découle des articles 1641 et suivants du Code Civil, due en tout état de cause sur des défauts et vices cachés de l'appareil, Calor assure une garantie contractuelle de 1 an à partir de la date d'achat, sauf législation spécifique à votre pays.

Cette garantie (pièces et main d'œuvre) ne couvre pas les bris par chute et choc, les détériorations provoquées par un emploi anormal, les erreurs de branchement, le non-respect des conditions d'utilisation prescrites dans la notice d'emploi ou les réparations ou vérifications effectuées par des personnes non qualifiées par Calor.

**Pour être valable, ce bon de garantie doit être :**

- 1 - certifié par le vendeur (date et cachet)
- 2 - joint à l'appareil en cas de réparation sous garantie

### BELGIQUE /BELGIË

Calor garantit cet appareil contre tous défauts et vices cachés 1 an à partir de la date d'achat.

Cette garantie (pièces et main d'œuvre) ne couvre pas les bris par chute et choc, les détériorations provoquées par un emploi anormal, les erreurs de branchement, le non-respect des conditions d'utilisation prescrites dans la notice d'emploi ou les réparations ou vérifications effectuées par des personnes non qualifiées par Calor.

Calor waarborgt dit apparaat tegen alle fouten en verborgen gebreken gedurende 1 jaar na datum van aankoop.

Deze garantie (onderdelen en arbeidslonen) dekt niet de breuk door val of schok, beschadigingen veroorzaakt door abnormaal gebruik, vergissingen bij de elektrische aansluitingen, het niet-naleven van de gebruiksvoorwaarden voorgeschreven in de gebruiksaanwijzing en de herstellingen of het nazicht uitgevoerd door andere personen dan deze erkend door Calor.

**Om geldig te zijn, moet dit garantiebewijs :**

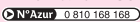
- 1 - Voor waar verklaard worden door de verkoper (datum en stempel).
- 2 - Bij het apparaat gevoegd worden in geval van herstelling onder waarborg.

## SERVICE APRÈS-VENTE / DIENST NA VERKOOP

### FRANCE

• Des Centres-Service Agréés par Calor assurent notre service après-vente. Ils sont à votre disposition pour toute intervention sur nos produits sous garantie et hors garantie, la vente de nos accessoires et pièces détachées.

Pour connaître la liste de ces Centres - Service ou pour tout autre renseignement, vous pouvez nous contacter :

- Service Consommateurs : CALOR  
BP 15 - 69131 ECULLY Cedex  
  
Minitel 3615 Code Calor  
Internet : [www.calor.fr](http://www.calor.fr)

Si vous ne pouvez pas acquérir les accessoires dont vous avez besoin dans votre point de vente habituel, vous pouvez, depuis la France, passer commande par minitel.

### BELGIQUE /BELGIË

• Des Centres-Service Agréés par Calor assurent notre service après-vente. Ils sont à votre disposition pour toute intervention sur nos produits sous garantie et hors garantie, la vente de nos accessoires et pièces détachées.

Pour connaître la liste de ces Centres- Service ou pour tout autre renseignement, vous pouvez nous contacter :

- Calor beschikt, naast onze eigen dienst na verkoop (zie onderstaand adres), over gewestelijke erkende centra die onze dienst na verkoop verzekeren. Zij staan eveneens ter uwer beschikking voor elke interventie binnen of buiten garantie en voor de verkoop van accessoires en wisselstukken. Om deze lijst te bekomen of voor elke andere informatie, kunt U ons contacteren :
- Service Consommateurs / Consumentendienst : **BELGIË - GROUPE SEB BELGIUM**

Avenue de l'Espérance - 6220 Fleurus  
Tel: 071 / 82.52.60 - Fax: 071 / 82.52.82