

SERVICE APRÈS-VENTE / CONSUMENTENSERVICE

FRANCE

Des Centres-Service Agréés par Calor assurent notre service après-vente. Ils sont à votre disposition pour toute intervention sur nos produits sous garantie et hors garantie, la vente de nos accessoires et pièces détachées. Pour connaître la liste de ces Centres-Service ou pour tout autre renseignement, vous pouvez nous contacter :

Service Consommateurs :

CALOR S.A.
BP 15
69131 ECULLY Cedex
Internet : www.calor.fr

Si vous ne pouvez pas acquérir les accessoires dont vous avez besoin dans votre point de vente habituel, vous pouvez, depuis la France, passer commande par minitel.

BELGIQUE/BELGIË

Des Centres-Service Agréés par CALOR assurent notre service après-vente. Ils sont à votre disposition pour toute intervention sur nos produits sous garantie et hors garantie, la vente de nos accessoires et pièces détachées. Pour connaître la liste de ces Centres-Service ou pour tout autre renseignement, vous pouvez nous contacter :

CALOR beschikt, naast onze eigen consumentenservice (zie onderstaand adres), over regionale erkende service-centra die u een goede service garanderen. Zij staan tot uw beschikking voor elke vorm van service, zowel binnen als buiten de garantieperiode van het apparaat. Tevens kunt u bij deze service-centra terecht voor accessoires en onderdelen van onze producten. Om de lijst met service-adressen te ontvangen of voor elke andere informatie, kunt u rechtstreeks contact met ons opnemen :

Für unseren Kundendienst sind die von CALOR zugelassenen Servicezentren zuständig. Sie übernehmen Reparaturen aller Art an unseren Produkten, die unter Garantie stehen sowie an solchen, deren Garantie abgelaufen ist und vertreiben unsere Zubehör- und Ersatzteile. Die Liste dieser Servicezentren sowie sonstige Auskünfte erhalten Sie beim:

Verbraucherdienst:

Service Consommateurs / Consumentenservice :

BELGIË - GROUPE SEB BELGIUM
Avenue de l'Espérance
6220 Fleurus
Tel: 071 / 82.52.60 - Fax: 071 / 82.52.82

NETHERLAND - Groupe SEB Nederland BV
E-mail : cons.serv@nl.gropeoseb.com
Internet : www.tefal.nl
Zie voor adres servicelijst in de verpakking

CERTIFICAT DE GARANTIE / GARANTIEBEWIJS

FRANCE

En plus de la garantie légale qui découle des articles 1641 et suivants du Code Civil, due en tout état de cause sur des défauts et vices cachés de l'appareil, Calor assure une garantie contractuelle de 1 an à partir de la date d'achat, sauf législation spécifique à votre pays.

Cette garantie (pièces et main d'œuvre) ne couvre pas les bris par chute et choc, les détériorations provoquées par un emploi anormal, les erreurs de branchement, le non-respect des conditions d'utilisation prescrites dans la notice d'emploi ou les réparations ou vérifications effectuées par des personnes non qualifiées par Calor.

Pour être valable, ce bon de garantie doit être :

- 1- certifié par le vendeur (date et cachet)
- 2- joint à l'appareil en cas de réparation sous garantie

BELGIQUE /BELGIË

Calor garandit cet appareil contre tous défauts et vices cachés 1 an à partir de la date d'achat sauf législation spécifique à votre pays. Cette garantie (pièces et main d'œuvre) ne couvre pas les bris par chute et choc, les détériorations provoquées par un emploi anormal, les erreurs de branchement, le non-respect des conditions d'utilisation prescrites dans la notice d'emploi ou les réparations ou vérifications effectuées par des personnes non qualifiées par Calor.

Calor waarborgt dit apparaat tegen alle fouten en verborgen gebreken gedurende 1 jaar na datum van aankoop, uit gezonderd eventuele specifieke wetgeving in uw land.

Deze garantie (onderdelen en arbeidsloon) dekt niet de breuk door val of schok, beschadigingen veroorzaakt door abnormaal gebruik, vergissingen bij de elektrische aansluitingen, het niet-naleven van de gebruiksvoorwaarden voorgeschreven in de gebruiksaanwijzing en de herstellingen van het nazicht uitgevoerd door andere personen dan deze erkend door Calor.

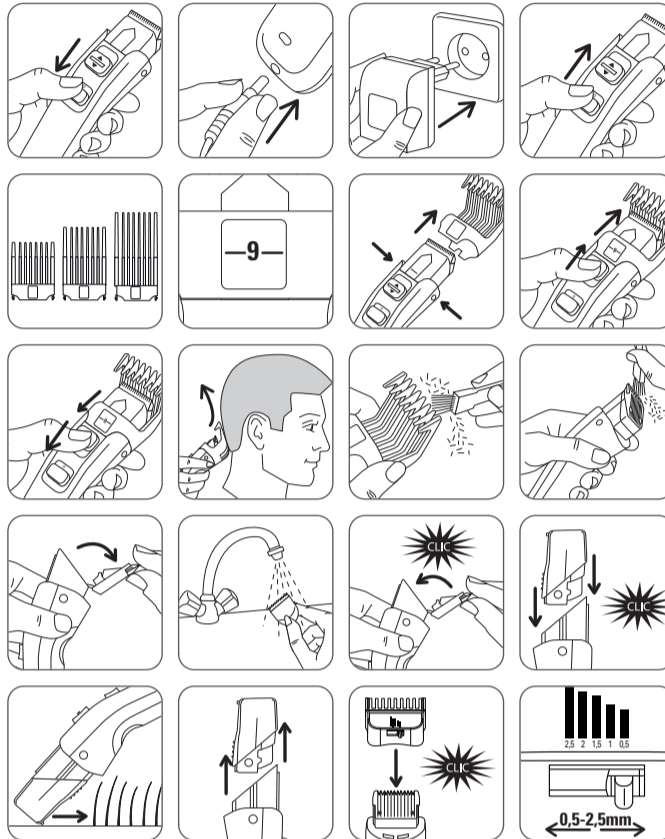
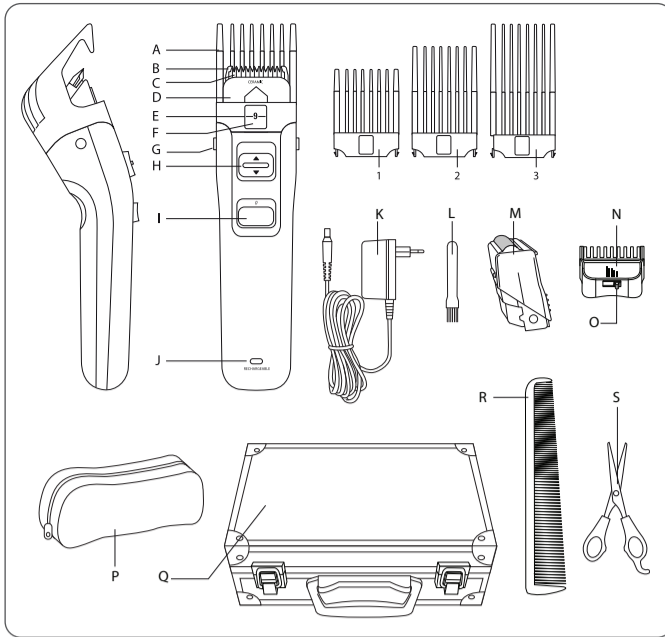
Om geldig te zijn, moet dit garantiebewijs :

- 1- Voor waar verklaard worden door de verkoper (datum en stempel).
- 2- Bij het apparaat gevoegd worden in geval van herstelling onder waarborg.

Die Garantie von Calor gegen Schäden und versteckte Mängel für dieses Gerät gilt, wenn in Ihrem Land keine anders lautenden gesetzlichen Bestimmungen existieren, 1 Jahr nach dem Kaufdatum. Diese Garantie (Ersatzteile und Arbeit) greift nicht bei Beschädigungen durch Herunterfallen und Stöße sowie für Schäden, die durch unsachgemäßen Gebrauch, falschen Anschluss oder die Nichtbeachtung der in der Gebrauchsanweisung beschriebenen Nutzungsbedingungen sowie durch nicht von Calor qualifizierten Personen ausgeführte Reparaturen und Überprüfungen verursacht wurden.

Dieser Garantieschein ist nur gültig, wenn er:

- 1- vom Verkäufer bestätigt ist (Kaufdatum und Stempel)
- 2- bei Reparaturen unter Garantie dem Gerät beigelegt wird.



calor

NOTICE D'EMPLOI

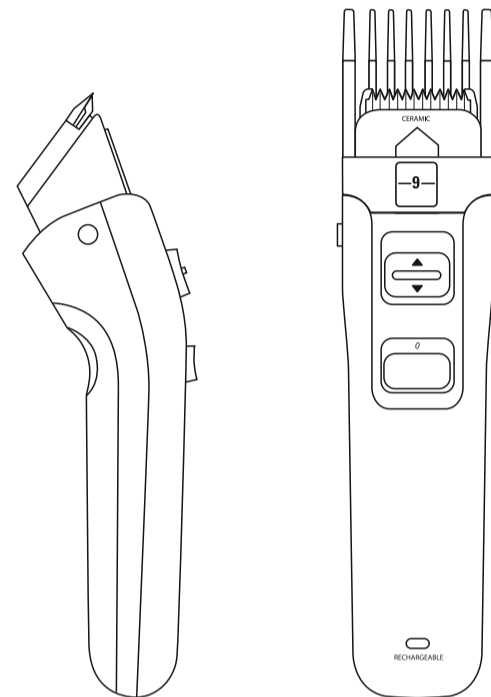
A lire attentivement et à conserver

GEBRUIKSAANWIJZING

Zorgvuldig lezen en bewaren

GEBRAUCHSANWEISUNG

Vor Gebrauch Sicherheitsvorschriften durchlesen



www.calor.fr

1800114924_11/08

F Lisez les instructions avant d'utiliser l'appareil et éviter tout danger dû à une mauvaise utilisation.

1 - DESCRIPTION DE LA TONDEUSE ET SES ACCESSOIRES

A. Guides de coupe amovibles :

- Guide 1 (13 positions) : de 3 à 15 mm
- Guide 2 (13 positions) : de 18 à 30 mm
- Guide 3 (13 positions) : de 33 à 45 mm

B. Lame en acier inoxydable

C. Lame en céramique

D. Tête de coupe motorisée

E. Fenêtre de lecture des hauteurs de coupe

F. Témoin d'indication de la hauteur de coupe

G. Boutons latéraux de déverrouillage des guides de coupe

H. Curseur de réglage de la hauteur de coupe

I. Bouton de mise en marche/arrêt (0-1)

J. Témoin de charge des accumulateurs

K. Adaptateur secteur

L. Brossette de nettoyage

M. Tête de rasage (selon modèle)

N. Accessoire barbe

O. Curseur multi-longueurs (5 positions : de 0.5mm à 2.5mm)

P. Trousse (selon modèle)

Q. Malette (selon modèle)

R. Peigne

S. Ciseaux

2 - CONSEILS DE SECURITE

• Pour votre sécurité, cet appareil est conforme aux normes et réglementations applicables (Directives Basse Tension, Compatibilité Electromagnétique, Environnement...).

• Vérifiez que la tension de votre installation électrique correspond à celle de votre appareil.

• Toute erreur de branchement peut causer des dommages irréversibles non couverts par la garantie.

• L'installation de l'appareil et son utilisation doit toutefois être conforme aux normes en vigueur dans votre pays.

MISE EN GARDE : Ne pas utiliser cet appareil près des baignoires, des douches, des lavabos ou autres récipients contenant de l'eau.

• Lorsque l'appareil est utilisé dans une salle de bains, débranchez le après usage car la proximité de l'eau peut présenter un danger même lorsque l'appareil est arrêté.

• Cet appareil n'est pas prévu pour être utilisé par des personnes (y compris les enfants) dont les capacités physiques, sensorielles ou mentales sont réduites, ou des personnes dénuées d'expérience ou de connaissance, sauf si elles ont pu bénéficier, par l'intermédiaire d'une personne responsable de leur sécurité, d'une surveillance ou d'instructions préalables concernant l'utilisation de l'appareil. Il convient de surveiller les enfants pour s'assurer qu'ils ne jouent pas avec l'appareil.

• L'appareil doit être débranché :

- avant le nettoyage et l'entretien,
- en cas d'anomalie de fonctionnement,
- dès que vous avez terminé de l'utiliser.

• Ne pas utiliser si le cordon est endommagé.

• Ne pas immerger ni passer sous l'eau, même pour le nettoyage.

• Ne pas tenir avec les mains humides.

• Ne pas débrancher en tirant sur le cordon, mais en tirant par la prise.

• Ne pas utiliser de prolongateur électrique.

• Ne pas nettoyer avec des produits abrasifs ou corrosifs.

• Ne pas utiliser par température inférieure à 0 °C et supérieure à 35 °C.

GARANTIE : Votre appareil est destiné à un usage domestique seulement. Il ne peut être utilisé à des fins professionnelles. La garantie devient nulle et invalide en cas d'utilisation incorrecte.

3 - MISE EN SERVICE

Vous avez choisi un appareil rechargeable, vous pouvez l'utiliser sur secteur ou en mode autonome (sans fil).

A - Utilisation en mode secteur :

- Arrêtez l'appareil : bouton Marche/Arrêt (I) sur position "0".
- Branchez le connecteur dans l'appareil et l'adaptateur sur le secteur.
- Mettez en route l'appareil : position "1" (I).

B - Utilisation en mode autonome (sans fil) :

L'appareil fonctionne avec 2 accumulateurs.

Pour optimiser la durée de vie des accumulateurs :

• Avant la première mise en service, chargez l'appareil à l'aide de l'adaptateur pendant 14 heures. Lors des premières utilisations, il est préférable de décharger complètement vos batteries avant de les recharger, afin de garantir un maximum d'autonomie.

• Lorsque le voyant de recharge des accumulateurs (J) s'allume, votre appareil est en charge.

• Après avoir débranché le transformateur, l'autonomie est d'environ 60 minutes.

Attention ! Pour éviter l'altération des accumulateurs :

- Ne jamais dépasser plus de 20h de charge.
- Ne pas charger les accumulateurs trop prématurément : ne les charger que lorsque la puissance de l'appareil baisse nettement ou si l'appareil n'a pas été utilisé plus de 6 mois.

4 - UTILISATION TONDEUSE

• **3 guides de coupe multi-longueurs :**

- Guide 1 (petit) : 13 positions de 3 à 15 mm
- Guide 2 (moyen) : 13 positions de 18 à 30 mm
- Guide 3 (grand) : 13 positions de 33 à 45 mm

• **Mise en place des guides de coupe :**

- Votre appareil est livré avec le guide de coupe "1" placé sur la tondeuse (longueur de 3 à 15 mm). Chaque guide de coupe affiche des hauteurs de coupe différentes, par graduation millimétrique.
- La lecture de la hauteur de coupe s'effectue à l'aide de l'écran rétro-éclairé (E) situées sur le guide de coupe et du témoin lumineux d'indication de la hauteur de coupe (F).

• **Pour changer de guide de coupe :**

- Otez le guide en place en appuyant sur les 2 boutons latéraux (G) de la tondeuse, puis en tirant le guide de coupe.
- Pour placer un nouveau guide de coupe, emboîtez-le sur le corps de l'appareil jusqu'au CLIC !

RASAGE CORPS (selon modèle) :

La tête de rasage ne doit pas être utilisée sur le visage.

• **Mise en place de la tête de rasage :**

- Otez le guide de coupe (A) en place en appuyant sur les 2 boutons latéraux (G) de la tondeuse, puis en tirant le guide de coupe.
- Otez la tête de coupe en la basculant délicatement vers l'arrière.
- Emboîtez la tête de rasage (M) sur l'appareil jusqu'au CLIC !
- Mettez l'appareil en marche, et placez la tête de rasage sur la peau.
- Déplacez l'appareil dans le sens inverse de la pousse des poils, sur une peau ou des poils secs pour de meilleurs résultats.

• **Mise en place de l'accessoire barbe :**

- Otez le guide de coupe.
- Emboîtez l'accessoire barbe (N) sur l'appareil jusqu'au CLIC !
- Choisissez la hauteur de coupe désirée (de 0.5mm à 2.5mm).
- Mettez l'appareil en marche, et placez la tête de tondeuse sur la peau.
- Déplacez l'appareil dans le sens inverse de la pousse des poils, sur une peau ou des poils secs pour de meilleurs résultats.

5 - ENTRETIEN ET NETTOYAGE

• Lames auto-lubrifiantes : inutile de les lubrifier.

• La tondeuse nécessite très peu d'entretien. Vous pouvez la nettoyer avec un chiffon légèrement humide.

• **Nettoyage de la tête de coupe (tondeuse) :**

- Placez l'interrupteur marche/arrêt en position arrêt (0).
- Retirez le guide de coupe.
- Otez les poils à l'aide de la brosse.
- **Lavage de la tête de coupe (tondeuse) :**
- Placez l'interrupteur marche/arrêt en position arrêt (0).
- Retirez le guide de coupe.
- Dégagez la tête de coupe en la basculant délicatement vers l'arrière.
- Vous pouvez ensuite passer la tête de coupe sous un filet d'eau froide pendant 5 à 10 secondes.
- Secouez vivement la tête de coupe puis la laisser sécher à l'air libre avant une prochaine utilisation.

Attention ! Bien enclencher la tête de coupe sur l'appareil lors de sa remise en place.

• **Lavage de la tête de rasage (selon modèle) :**

- Placez l'interrupteur marche/arrêt en position arrêt (0).
- Otez la tête de rasage.
- Vous pouvez ensuite passer la tête de rasage sous un filet d'eau froide pendant 5 à 10 secondes.
- Secouez vivement la tête de rasage puis la laisser sécher à l'air libre avant une prochaine utilisation.

Attention ! Bien enclencher la tête de rasage sur l'appareil lors de sa remise en place.

6 - PARTICIPONS À LA PROTECTION DE L'ENVIRONNEMENT !

① Votre appareil contient de nombreux matériaux valorisables ou recyclables. Confiez celui-ci dans un point de collecte ou à défaut dans un centre service agréé pour que son traitement soit effectué.

➔ Pour le retrait des accus, passer un tournevis plat sous l'enjoliveur pour le décliper, ôter les 2 vis, retirer les accus et couper les conducteurs.



7 - EN CAS DE PROBLÈME

• **La tondeuse ne se met pas en route (en mode autonome) :**

- Avez-vous rechargé les accumulateurs ?
- **La tête de coupe ne se déplace pas lorsque j'appuie sur le curseur ! :**
- Avez-vous rechargé les accumulateurs ?
- Le bouton de marche/arrêt est-il bien sur la position arrêt (0) ?