

calor®

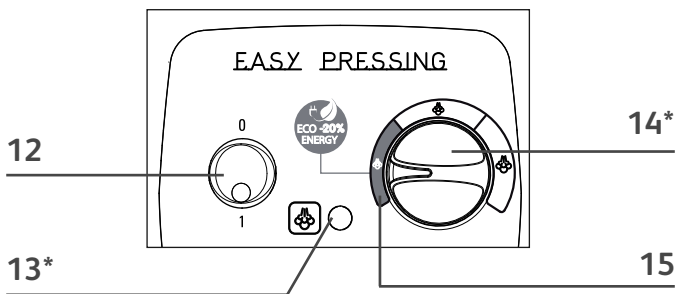
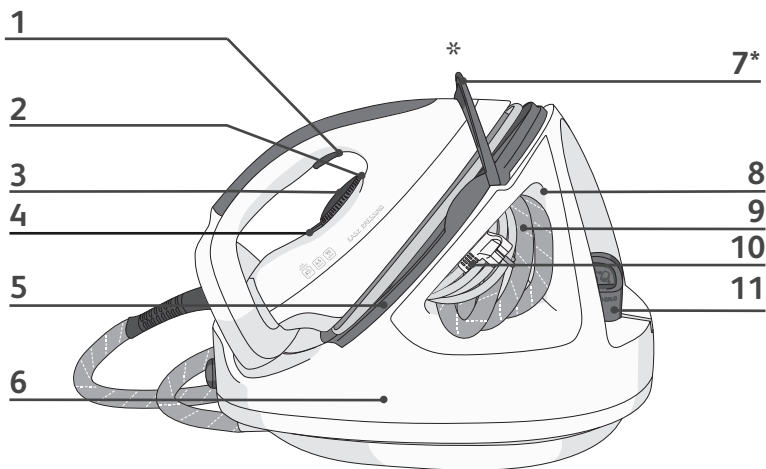
EASY PRESSING

FR

NL

DE





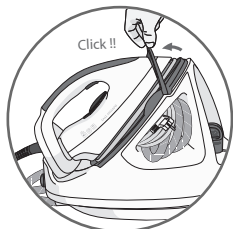


fig. 1



fig. 2

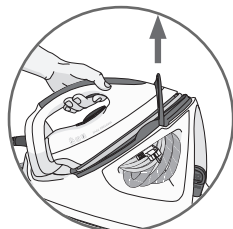


fig. 3

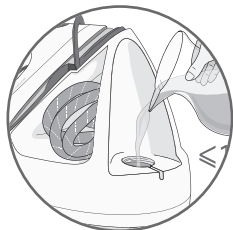


fig. 4

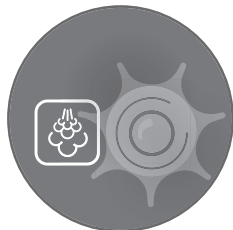


fig. 5



fig. 6

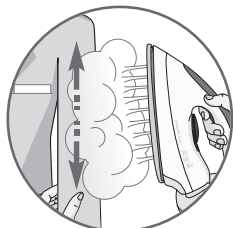


fig. 7

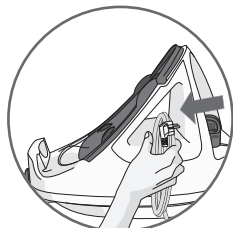


fig. 8

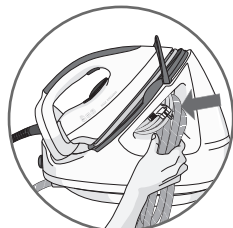


fig. 9

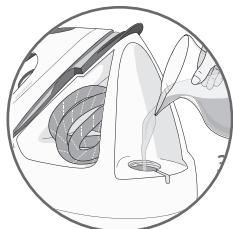


fig. 10

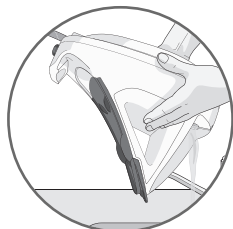


fig. 11

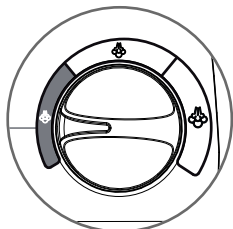


fig. 12

Recommandations importantes

Consignes de sécurité

- Lisez attentivement le mode d'emploi avant la première utilisation de votre appareil : une utilisation non conforme au mode d'emploi dégageait la marque de toute responsabilité.
- Ne débranchez pas l'appareil en tirant sur le cordon. Débranchez toujours votre appareil :
 - avant de remplir le réservoir ou de rincer la chaudière,
 - avant de le nettoyer,
 - après chaque utilisation.
- L'appareil doit être utilisé et posé sur une surface stable ne craignant pas la chaleur. Lorsque vous posez le fer sur le repose-fer, assurez-vous que la surface sur laquelle vous le reposez est stable. Ne pas poser le boîtier sur la housse de la planche à repasser ou sur une surface molle.
- Cet appareil n'est pas prévu pour être utilisé par des personnes (y compris les enfants) dont les capacités physiques, sensorielles ou mentales sont réduites, ou des personnes dénuées d'expérience ou de connaissance, sauf si elles ont pu bénéficier, par l'intermédiaire d'une personne responsable de leur sécurité, d'une surveillance ou d'instructions préalables concernant l'utilisation de l'appareil.
- Il convient de surveiller les enfants pour s'assurer qu'ils ne jouent pas avec l'appareil.
- Cet appareil peut être utilisé par des enfants âgés de

8 ans et plus et les personnes manquant d'expérience et de connaissances ou dont les capacités physiques, sensorielles ou mentales sont réduites, si elles ont été formées et encadrées quant à l'utilisation de l'appareil d'une manière sûre et connaissent les risques encourus. Les enfants ne doivent pas jouer avec l'appareil. Le nettoyage et l'entretien par l'utilisateur ne doit pas être fait par des enfants à moins qu'ils ne soient âgés de 8 ans et plus et supervisés. Tenir l'appareil et son cordon hors de la portée des enfants de moins de 8 ans.

- La température des surfaces peut être élevée lorsque l'appareil fonctionne, ce qui peut provoquer des brûlures. Ne touchez pas les surfaces chaudes de l'appareil (parties métalliques accessibles et parties plastiques à proximité des parties métalliques).
- Ne laissez jamais l'appareil sans surveillance :
 - lorsqu'il est raccordé à l'alimentation électrique,
 - tant qu'il n'a pas refroidi environ 1 heure.
- Avant de vidanger la chaudière/rincer le collecteur (selon modèle), attendez toujours que la centrale vapeur soit froide et débranchée depuis plus de 2 heures pour dévisser le bouchon de vidange / le collecteur.
- Attention : Si le bouchon ou le bouchon de vidange (selon modèle) est abîmé, faites le remplacer par un Centre Service Agrée.
- Lors du rinçage de la chaudière, ne la remplissez jamais directement sous le robinet.
- Ne dévissez jamais le bouchon pendant le fonctionnement de l'appareil.

- L'appareil ne doit pas être utilisé s'il a chuté, s'il présente des dommages apparents, s'il fuit ou présente des anomalies de fonctionnement. Ne démontez jamais votre appareil : faites-le examiner dans un Centre Service Agréé, afin d'éviter un danger.
- Si le cordon d'alimentation électrique ou le cordon vapeur est endommagé, il doit être impérativement remplacé par un Centre Service Agréé afin d'éviter un danger.
- Pour votre sécurité, cet appareil est conforme aux normes et réglementations applicables (Directives Basse Tension, Compatibilité Electromagnétique, Environnement ...).
- Votre centrale vapeur est un appareil électrique: il doit être utilisé dans des conditions normales d'utilisation. Il est prévu pour un usage domestique uniquement.
- Il est équipé de 2 systèmes de sécurité :
 - une soupape évitant toute surpression, qui en cas dysfonctionnement de l'appareil, laisse échapper le surplus de vapeur,
 - un fusible thermique pour éviter toute surchauffe.
- Branchez toujours votre centrale vapeur :
 - sur une installation électrique dont la tension est comprise entre 220 et 240 V.
 - sur une prise électrique de type «terre».
 Toute erreur de branchement peut causer un dommage irréversible et annule la garantie. Si vous utilisez une rallonge, vérifiez que la prise est bien de type bipolaire 16A avec conducteur de terre.
- Déroulez complètement le cordon électrique avant de le brancher sur une prise électrique de type terre.
- La semelle de votre fer et la plaque repose-fer du boîtier peuvent atteindre des températures très élevées, et peuvent occasionner des brûlures : ne les touchez pas.
Ne touchez jamais les cordons électriques avec la semelle du fer à repasser.
- Votre appareil émet de la vapeur qui peut occasionner des brûlures. Manipulez le fer avec précaution, surtout en repassage vertical. Ne dirigez jamais la vapeur sur des personnes ou des animaux.
- Ne plongez jamais votre centrale vapeur dans l'eau ou tout autre liquide. Ne la passez jamais sous l'eau du robinet.

Participons à la protection de l'environnement !



- ① Votre appareil contient de nombreux matériaux valorisables ou recyclables.
- ➡ Confiez celui-ci dans un point de collecte ou à défaut dans un centre service agréé pour que son traitement soit effectué.

MERCI DE CONSERVER CE MODE D'EMPLOI

Description

- | | |
|---|---|
| 1. Commande vapeur | 9. Cordon vapeur |
| 2. Repère de réglage de la température | 10. Cordon électrique |
| 3. Bouton de réglage de température du fer | 11. Bouchon de la chaudière |
| 4. Voyant du fer | 12. Interrupteur lumineux marche/arrêt |
| 5. Plaque repose-fer | 13. Voyant vapeur prête (selon modèle) |
| 6. Chaudière (à l'intérieur du boîtier) | 14. Bouton de réglage du débit de vapeur (selon modèle) |
| 7. Lock system (selon modèle) | 15. Zone ECO (selon modèle) |
| 8. Compartiment du rangement du cordon électrique et du cordon vapeur | |

Système de verrouillage du fer sur le socle - Lock System (selon modèle)

- Votre centrale vapeur est équipée d'un arceau de maintien du fer sur le boîtier avec verrouillage (selon modèle) pour faciliter le transport et le rangement :
 - Verrouillage - **fig.1**
 - Déverrouillage - **fig. 2**
- Pour transporter votre centrale vapeur par la poignée du fer :
 - Posez le fer sur la plaque repose-fer de la centrale vapeur et rabattez l'arceau de maintien sur le fer jusqu'à l'enclenchement du verrouillage (identifié par un « clic ») - **fig. 1**
 - Saisissez le fer par la poignée pour transporter votre centrale vapeur - **fig. 3**

Préparation

Quelle eau utiliser ?

- L'eau du robinet :

Votre appareil a été conçu pour fonctionner avec l'eau du robinet. Si votre eau est très calcaire, mélangez 50 % d'eau du robinet et 50 % d'eau déminéralisée du commerce. Dans certaines régions de bord de mer, la teneur en sel de votre eau peut être élevée. Dans ce cas, utilisez exclusivement de l'eau déminéralisée.

- Adoucisseur :

Il y a plusieurs types d'adoucisseurs et l'eau de la plupart d'entre eux peut être utilisée dans la centrale vapeur. Cependant, certains adoucisseurs et particulièrement ceux qui utilisent des produits chimiques comme le sel, peuvent provoquer des coulures blanches ou brunes, c'est notamment le cas des carafes filtrantes. Si vous rencontrez ce type de problème, nous vous recommandons d'essayer d'utiliser de l'eau du robinet non traitée ou de l'eau en bouteille.

Une fois l'eau changée, plusieurs utilisations seront nécessaires pour résoudre le problème. Il est recommandé d'essayer la fonction vapeur pour la première fois sur un linge usé qui peut être jeté, afin d'éviter d'endommager vos vêtements.

Souvenez-vous :

N'utilisez jamais d'eau de pluie ni d'eau contenant des additifs (comme l'amidon, le parfum ou l'eau des appareils ménagers). De tels additifs peuvent affecter les propriétés de la vapeur et à haute température, former des dépôts dans la chambre à vapeur, susceptibles de tacher votre linge.

Remplissez la chaudière

En cas de débordement, éliminez le surplus.

- Placez la centrale vapeur sur un emplacement stable et horizontal ne craignant pas la chaleur.
- Vérifiez que votre appareil est débranché et froid.
- Dévissez le bouchon de la chaudière.
- Utilisez une carafe d'eau, remplissez-la d'un litre d'eau maximum et remplissez la chaudière en prenant soin de ne pas faire déborder d'eau - **fig.4.**
- Revissez à fond le bouchon de la chaudière.

Mettez la centrale vapeur en marche

- Déroulez complètement le cordon électrique et sortez le cordon vapeur de son logement.
- Rabattez l'arceau de verrouillage du fer sur l'avant pour débloquer le cran de sûreté (selon modèle).
- Branchez votre centrale vapeur sur une prise électrique de type « terre ».
- Appuyez sur l'interrupteur lumineux marche/arrêt. Il s'allume et la chaudière chauffe.

Durant la première utilisation, il peut se produire un dégagement de fumée et une odeur sans nocivité. Ce phénomène sans conséquence sur l'utilisation de l'appareil disparaîtra rapidement.




- Après 8 minutes environ ou quand le voyant vapeur prête s'allume (selon modèle) la vapeur est prête- **fig.5**.
- Pendant le repassage, le voyant situé sur le fer et le voyant vapeur prête (selon modèle) s'allument et s'éteignent selon les besoins de chauffe.
- Après une minute environ, et régulièrement à l'usage, la pompe électrique équipant votre appareil injecte de l'eau dans la chaudière. Cela génère un bruit qui est normal.

Utilisation

Repassez à la vapeur

- Placez le bouton de réglage de température du fer et le bouton de réglage du débit de vapeur (selon modèle) sur le type de tissu à repasser (voir tableau ci-dessous).
- Le voyant du fer s'allume. Attention : au démarrage de la séance et lorsque vous réduisez la température en cours de séance, l'appareil est prêt lorsque le voyant du fer s'éteint et que le voyant vert situé sur le tableau de bord se fixe. En cours de séance, lorsque vous augmentez la température du fer, vous pouvez repasser immédiatement, mais veillez à n'augmenter votre débit vapeur qu'une fois que le voyant du fer est éteint.
- Pour obtenir de la vapeur, appuyez sur la commande vapeur située sous la poignée du fer - **fig.6**.
- La vapeur s'arrête en relâchant la commande.

La centrale vapeur et le fer sont prêts à repasser quand le voyant vapeur prête (selon modèle) est allumé et le voyant du fer est éteint.

TYPE DE TISSUS	RÉGLAGE DU BOUTON DE TEMPÉRATURE	RÉGLAGE DU BOUTON DE VAPEUR
Soie, synthétiques (polyester, acetate, acrylique, polyamide)	•	
Laine, soie, viscose	••	
Lin, coton	•••	

Si vous repassez des tissus en fibres mélangées, réglez la température de repassage sur la fibre la plus fragile. Si vous repassez des vêtements en laine, appuyez juste sur la commande vapeur - fig.6 du fer par impulsions, sans poser le fer sur le vêtement. Vous éviterez ainsi de le lustrer.

- Commencez d'abord par les tissus qui se repassent à basse température et terminez par ceux qui supportent une température plus élevée (••• ou Max).
- Lors de la première utilisation ou si vous n'avez pas utilisé la vapeur depuis quelques minutes : appuyez plusieurs fois de suite sur la commande vapeur - **fig.6** en dehors de votre linge. Cela permettra d'éliminer l'eau froide du circuit de vapeur.
- Pour les tissus délicats, actionnez très modérément la commande vapeur située sous la poignée du fer pour éviter des coulures éventuelles.
- Si vous utilisez de l'amidon, pulvérisez-le à l'envers de la face à repasser.
- Si vous mettez votre thermostat en position "min" le fer ne chauffe pas.



MODE ECO :

Votre centrale vapeur est équipée d'un mode ECO qui consomme moins d'énergie tout en garantissant un débit vapeur suffisant pour un repassage efficace. Pour cela, une fois le thermostat de votre fer correctement réglé (cf tableau ci-dessus), positionnez le réglage du débit vapeur sur le segment ECO - **fig.12**. Le mode ECO peut être utilisé sur tous les types de tissus, toutefois pour les tissus très épais ou très froissés, nous vous recommandons d'utiliser le débit vapeur maximum pour garantir un résultat optimal.

Repassez à sec

- N'appuyez pas sur la commande vapeur - **fig.6**.

Défroissez verticalement

- Réglez le bouton de température du fer et le bouton de réglage du débit de vapeur (selon modèle) sur la position maxi.
- Suspendez le vêtement sur un cintre et tendez légèrement le tissu d'une main. **La vapeur produite étant très chaude, ne défroissez jamais un vêtement sur une personne, mais toujours sur un cintre.**

Pour les tissus autres que le lin ou le coton, maintenez le fer à quelques centimètres afin de ne pas brûler le tissu.

- Appuyez sur la commande vapeur - **fig.6** par intermittence en effectuant un mouvement de haut en bas - **fig.7**.

Remplissez la chaudière en cours d'utilisation

Ne dévissez jamais le bouchon de la chaudière tant que le fer émet de la vapeur.

- **TRÈS IMPORTANT** : Avant d'ouvrir votre chaudière, assurez-vous qu'il n'y ait plus de vapeur. Pour cela, appuyez sur la commande vapeur du fer - **fig.6** jusqu'à ce qu'il n'y ait plus de vapeur.
- Arrêtez la centrale vapeur en appuyant sur l'interrupteur marche/arrêt et débranchez la prise.
- Dévissez lentement le bouchon de la chaudière.
- Utilisez une carafe d'eau et remplissez-la d'un litre d'eau maximum.
- Remplissez la chaudière, en prenant soin de ne pas faire déborder l'eau. En cas de débordement, éliminez le surplus.
- Revissez à fond le bouchon de la chaudière, rebranchez votre centrale vapeur et remettez l'appareil en marche.
- Attendez que la chaudière chauffe. Après 8 minutes environ ou quand le voyant vapeur prête s'allume (selon modèle) la vapeur est prête.

Rangez la centrale vapeur

- Posez le fer sur la plaque repose-fer de la centrale vapeur.
- Rabattez l'arceau de maintien sur le fer jusqu'au "clic" de verrouillage, votre fer sera ainsi bloqué en toute sécurité sur son boîtier (selon modèle).
- Rangez le cordon électrique dans son logement - **fig. 8**.
- Rangez le cordon vapeur - **fig.9**.
- Laissez refroidir la centrale vapeur avant de la ranger si vous devez la stocker dans un placard ou un espace étroit.
- Vous pouvez ranger votre centrale vapeur en toute sécurité.

Entretien et nettoyage

Avant tout entretien, assurez-vous que l'appareil est débranché et que la semelle et la plaque repose-fer sont froides. N'utilisez aucun produit d'entretien ou de détartrage pour nettoyer la semelle ou le boîtier. Ne passez jamais le fer ou son boîtier sous l'eau du robinet.

Nettoyez la semelle

- Nettoyez régulièrement la semelle avec une éponge non métallique.

Nettoyez le boîtier

- Nettoyez de temps en temps les parties plastiques à l'aide d'un chiffon doux légèrement humide.

Rincez la chaudière (une fois par mois)

Si votre eau est calcaire, augmentez les fréquences. Surtout, n'utilisez pas de produits détartrants pour rincer la chaudière : ils pourraient l'endommager.

- Attention : Pour prolonger l'efficacité de votre chaudière et éviter les rejets de tartre, vous devez impérativement rincer la chaudière toutes les 10 utilisations (environ une fois par mois).
- Vérifiez que la centrale vapeur est froide et débranchée depuis plus de 2 heures.
- Avec une carafe, remplissez la chaudière au 3/4 avec l'eau du robinet- **fig.10**.
- Remuez le boîtier quelques instants puis videz-le complètement au-dessus de votre évier - **fig.11**.
- Pour obtenir un bon résultat, nous vous conseillons de renouveler l'opération une deuxième fois.

Un problème avec votre centrale vapeur ?

Problèmes	Causes possibles	Solutions
La centrale vapeur ne s'allume pas ou le voyant du fer n'est pas allumé.	L'appareil n'est pas sous tension.	Vérifiez que l'appareil est bien branché sur une prise en état de marche et qu'il est sous tension. (interrupteur marche/arrêt lumineux allumé)
L'eau coule par les trous de la semelle.	Vous utilisez de la vapeur alors que votre fer n'est pas suffisamment chaud.	Vérifiez le réglage du thermostat. Attendez que le voyant du fer soit éteint avant d'actionner la commande vapeur.
	L'eau s'est condensée dans les tuyaux car vous utilisez la vapeur pour la première fois ou vous ne l'avez pas utilisée depuis quelques temps.	Appuyez sur la commande vapeur en dehors de votre table à repasser, jusqu'à ce que le fer émette de la vapeur.
Des traces d'eau apparaissent sur le linge.	Votre housse de table est saturée en eau car elle n'est pas adaptée à la puissance d'un générateur.	Assurez-vous d'avoir une table adaptée (plateau grillagé qui évite la condensation).
Des coulures blanches sortent des trous de la semelle.	Votre chaudière rejette du tartre car elle n'est pas rincée régulièrement.	Rincez la chaudière. (voir § "Rincez la chaudière").
Des coulures brunes sortent des trous de la semelle et tachent le linge.	Vous utilisez des produits chimiques détartrants ou des additifs dans l'eau de repassage.	N'ajoutez jamais aucun produit dans la chaudière (voir § quelle eau utiliser). Contactez un Centre Service Agréé.
La semelle est sale ou brune et peut tacher le linge.	Vous utilisez une température trop importante.	Reportez-vous à nos conseils sur le réglage des températures.
	Votre linge n'a pas été rincé suffisamment ou vous avez repassé un nouveau vêtement avant de le laver.	Assurez vous que le linge est suffisamment rincé pour supprimer les éventuels dépôts de savon ou produits chimiques sur les nouveaux vêtements.
	Vous utilisez de l'amidon.	Pulvérisez toujours l'amidon sur l'envers de la face à repasser.
Il y a peu ou pas de vapeur.	La chaudière est vide.	Remplissez la chaudière.
	La température de la semelle est réglée au maximum.	Le générateur fonctionne normalement mais la vapeur, très chaude, est sèche, donc moins visible.
De la vapeur sort autour du bouchon.	Le bouchon est mal serré.	Resserrez le bouchon.
	Le joint du bouchon est endommagé L'appareil est défectueux.	Contactez un Centre Service Agréé. N'utilisez plus le générateur et contactez un Centre Service Agréé.
De la vapeur ou de l'eau sortent au-dessous de l'appareil.	L'appareil est défectueux.	N'utilisez plus le générateur et contactez un Centre Service Agréé.

S'il n'est pas possible de déterminer la cause d'une panne, adressez-vous à un Centre de Service Après-Vente agréé.

Belangrijke informatie

Veiligheidsvoorschriften

- Lees de gebruiksaanwijzing aandachtig voor het eerste gebruik: niet-naleving ontheft het merk van alle aansprakelijkheid.
- Trek nooit aan het snoer om de stekker uit het stopcontact te trekken. Haal in de volgende gevallen altijd de stekker uit het stopcontact:
 - voordat u de stoomtank omspoelt of vult,
 - voordat u het apparaat gaat schoonmaken,
 - na elk gebruik.
- Het apparaat moet op een stabiel en hittebestendig oppervlak gebruikt en geplaatst worden. Wanneer u het strijkijzer op het strijkijzerplateau zet, controleer dan of het oppervlak waarop u deze plaatst stabiel is. Zet het strijkijzerplateau nooit op de hoes van de plank of op een zacht oppervlak.
- Dit apparaat mag niet gebruikt worden door personen (of kinderen) met verminderde, fysieke, zintuiglijke of mentale capaciteiten, of personen die te weinig ervaring of kennis hebben tenzij ze onder de supervisie staan van een persoon die voor hen verantwoordelijk is of als ze genoeg richtlijnen gekregen hebben om het apparaat correct te hanteren.
- Er moet toezicht op kinderen zijn, zodat zij niet met het apparaat kunnen spelen.
- Dit apparaat mag gebruikt worden door kinderen vanaf 8 jaar, door personen zonder ervaring of kennis en door personen met verminderde fysieke,

mentale of zintuigelijke capaciteiten als ze genoeg uitleg en richtlijnen gekregen hebben om het apparaat veilig te kunnen hanteren en de risico's kennen. Kinderen mogen niet met het apparaat spelen. De reinigings- en onderhoudswerkzaamheden mogen niet door kinderen uitgevoerd worden tenzij ze ouder zijn dan 8 jaar en onder supervisie staan. Houd het apparaat en het snoer buiten het bereik van kinderen jonger dan 8 jaar.

- De oppervlakken kunnen zeer hoge temperaturen bereiken en brandwonden veroorzaken. Raak de warme oppervlakken van het apparaat nooit aan (toegankelijke metalen onderdelen en plastic onderdelen bij de metalen onderdelen).
- Laat het apparaat nooit zonder toezicht:
 - wanneer de stekker nog in het stopcontact zit,
 - zolang het apparaat nog niet gedurende 1 uur is afgekoeld.
- Voordat u de stoomtank leegt/het kalkopvangsysteem omspoelt (afhankelijk van het model), moet u altijd de stekker uit het stopcontact halen en ten minste 2 uur wachten totdat de stoomgenerator is afgekoeld alvorens de dop van het afvoergedeelte/het opvangsysteem los te schroeven.
- Wees voorzichtig: als de keteldop of de ketelafsluiting (afhankelijk van het model) op de grond is gevallen of een harde klap heeft gekregen, brengt u het onderdeel naar een Erkend Service Centrum om het beschadigde onderdeel te vervangen.
- Houd de stoomtank tijdens het spoelen nooit rechtstreeks onder de kraan.
- De keteldop mag niet geopend worden tijdens het

gebruik.

- Gebruik het apparaat niet als het gevallen is, zichtbare schade vertoont, lekt of niet correct werkt. Het apparaat nooit zelf demonteren: laat het nakijken door een Erkende Servicedienst om elk risico uit te sluiten.
- Indien het netsnoer of het stoomsnoer beschadigd is, moet dit onmiddellijk vervangen worden door een Erkende Servicedienst, om elk risico uit te sluiten. Hiervoor kunt u contact opnemen met onze consumentenservice

- Voor uw veiligheid beantwoordt dit apparaat aan de toepasselijke normen en regelgevingen (Richtlijnen Laagspanning, Elektromagnetische Compatibiliteit, Milieu, ...).
- Uw stoomgenerator is een elektrisch apparaat: de generator moet in normale gebruiksomstandigheden gebruikt worden. Dit apparaat is uitsluitend geschikt voor huishoudelijk gebruik.
- Het is voorzien van 2 veiligheidssystemen:
 - een veiligheidsklep die overdruk voorkomt en in geval van werkingsstoornissen, het teveel aan stoom laat ontsnappen,
 - een thermische beveiliging om oververhitting te voorkomen.
- Sluit uw apparaat altijd aan op:
 - een elektriciteitsnet waarvan de spanning ligt tussen 220 en 240 V.
 - een geaard stopcontact.

Een foutieve aansluiting kan onherstelbare schade veroorzaken. Tevens vervalt het recht op garantie. Wanneer u een verlengsnoer gebruikt, controleer dan of de stekker van het tweepolige type 16A is en voorzien is van een aarding.

- Rol het netsnoer volledig uit voordat u de stekker in een geaard stopcontact steekt.
- De strijkzool van uw strijkijzer en het strijkijzerplateau van de stoomtank kunnen zeer hoge temperaturen bereiken en brandwonden veroorzaken: raak deze onderdelen van uw stoomgenerator niet aan. Raak het netsnoer nooit met de strijkzool van het strijkijzer aan.
- Uw apparaat geeft hete stoom af die brandwonden kan veroorzaken. Ga voorzichtig met uw strijkijzer om, vooral wanneer u verticaal strijkt. Richt de stoom nooit op personen of dieren.
- Het apparaat nooit in water of een andere vloeistof dompelen. Het apparaat nooit onder de kraan afspoelen.

Wees vriendelijk voor het milieu !



- Uw apparaat bevat materialen die geschikt zijn voor hergebruik.
- Lever het in bij het milieustation in uw gemeente of bij onze technische dienst.

GELIEVE DEZE GEBRUIKSAANWIJZING TE BEWAREN

Beschrijving

1. Stoomknop
2. Temperatuur-indicator
3. Temperatuurregelaar van het strijkijzer
4. Controlelampje van het strijkijzer
5. Strijkijzerplateau
6. Stoomtank (boiler)
7. Lock system (afhankelijk van het model)
8. Opbergmogelijkheid voor net- en stoomsnoer
9. Stoomsnoer strijkijzer - stoomtank
10. Netsnoer van de stoomtank
11. Vuldop van de stoomtank
12. Aan/uit-schakelaar met controlelampje
13. Controlelampje "stoom klaar" (afhankelijk van het model)
14. Stoomregelaar (afhankelijk van het model)
15. ECO-zone (afhankelijk van het model)

Systemeem voor vergrendeling van het strijkijzer op het voetstuk - Lock-system (afhankelijk van het model)

- Uw stoomgenerator is voorzien van een vergrendelingsboog op de basis (afhankelijk van het model) om het apparaat makkelijker te kunnen vervoeren en op te bergen:
 - Vergrendelen - fig.1.
 - Ontgrendelen - fig.2.
- Voor het verplaatsen van uw stoomgenerator aan de handgreep van het strijkijzer:
 - Plaats het strijkijzer op het plateau van de generator en klap de metalen boog op het strijkijzer tot het systeem automatisch vergrendelt (te herkennen aan een « klik ») - fig.1.
 - Neem het strijkijzer vast bij de handgreep om uw generator te verplaatsen - fig.3.

Voorbereiding

Welk soort water moet u gebruiken ?

• Kraanwater

Uw apparaat is ontwikkeld om te worden gebruikt met kraanwater. Als uw kraanwater erg kalkrijk is, meng dan 50% kraanwater met 50% flessenwater. In sommige kustregio's kan het zoutgehalte in uw kraanwater verhoogd zijn. Gebruik in dit geval alleen flessenwater.

• Onthardingsmiddel

Er zijn meerdere soorten onthardingsmiddelen, het water van de meeste soorten kan gebruikt worden voor de stoomgenerator. Bepaalde onthardingsmiddelen en in het bijzonder onthardingsmiddelen met chemische producten zoals zout, kunnen echter witte of bruine vlekken veroorzaken, dit is met name het geval bij de filters. Als dit probleem bij u optreedt, raden wij u aan onbehandeld kraanwater of flessenwater te gebruiken. Als het water eenmaal gekleurd is, kan het bij de volgende keren dat u het apparaat gebruikt nog gekleurd blijven, het duurt even voordat dit probleem opgelost is. Wij raden u aan de stoomfunctie voor de eerste keer te testen op een gebruikte doek die weggegooid kan worden, om zo beschadiging van uw kleren te voorkomen.

Opgelet:

Gebruik nooit regenwater of water met toevoegingen (stijfsel, parfum, water van andere huishoudelijke apparaten). Dergelijk toevoegingen kunnen de stoomontwikkeling aantasten en kunnen bij een hoge temperatuur bezinksels in de stoomkamer vormen die uw kleding kan aantasten.

Indien het water erg hard is, de stoomtank vaker ompoelen.

- Plaats de stoomgenerator op een hittebestendige, stabiele en horizontale ondergrond. Gebruik bij voorkeur een stoomdoordatende strijklank.
- Controleer of de stekker niet in het stopcontact zit.
- Draai de vuldop van de stoomtank los.
- Gebruik een karaf water voor het vullen met maximaal één liter water. Zorg dat u geen water langs de vulopening giet - fig.4.
- Draai de vuldop van de stoomtank goed vast.

Vul de stoomtank

De stoomgenerator aanzetten

- Rol het netsnoer en het stoomsnoer volledig uit.
- Steek de stekker in een geaard stopcontact.
- Het groene lampje op het bedieningspaneel knippert en de stoomtank warmt op.
- Druk op de aan/uit-schakelaar. Deze gaat branden en de stoomtank warmt op.
- Na ca. 8 minuten of wanneer het controlelampje "stoom klaar" gaat branden (afhankelijk van het model), is de stoom klaar - fig.5.
- Tijdens het strijken gaan de controlelampjes van het strijkijzer (4) en van de stoom (afhankelijk van het model) aan en uit afhankelijk van de verwarmingsbehoeften.

Tijdens het eerste gebruik kan er rook en een geur ontstaan die niet schadelijk zijn. Dit verschijnsel, dat geen gevolgen voor het gebruik van het apparaat heeft, zal snel verdwijnen.

- Na ongeveer één minuut, en regelmatig tijdens het gebruik, spuit de elektrische pomp van uw apparaat water in de stoomtank (boiler). Dit veroorzaakt een geluid dat normaal is en het strijkijzer kan tijdelijk minder stoom geven.

Gebruik

Strijken met stoom

- Controleer altijd eerst het strijkvoorschrift in uw kleding.
- Het controlelampje van het strijkijzer gaat branden. **Attentie:** bij het aanzetten van het apparaat en wanneer u tijdens het strijken de temperatuur verlaagt: het apparaat is op temperatuur wanneer het controlelampje van het strijkijzer is gedoofd en wanneer het groene lampje op het bedieningspaneel continu brandt. Wanneer u de temperatuur van het strijkijzer tijdens het strijken verhoogt, kunt u onmiddellijk strijken. Verhoog het stoomdebiet pas wanneer het controlelampje van het strijkijzer is gedoofd.
- Het controlelampje van het strijkijzer gaat branden.
- Om stoom te verkrijgen, houdt u de stoomknop onder de handgreep van het strijkijzer ingedrukt - **fig.6**.

De stoomgenerator en het strijkijzer zijn klaar voor gebruik wanneer het controlelampje stoom klaar (afhankelijk van het model) brandt en het controlelampje van het strijkijzer uit is.

TEXTIELSOORT	INSTELLING VAN DE TEMPERATUURREGELAAR VAN HET STRIJKIJZER	INSTELLING VAN DE STOOMREGELAAR
Zijde, Synthetische stoffen Polyester, Acetaat, Acryl, Polyamide	•	
Wol, Zijde, Viscose	••	
Linnen, Katoen	•••	

Bij het strijken van een stof van gemengde vezels, stelt u de temperatuur in op de laagste stof. Indien u wollen kleding strijkt, druk dan met tussenpozen op de stoomknop - fig.6 zonder het strijkijzer op de stof te zetten. U voorkomt zo het glimmen hiervan.

- Zodra u deze stoomknop loslaat, stopt de stoom.
- Begin met de stoffen die op een lage temperatuur worden gestreken en strijk daarna de stoffen die een hogere temperatuur verdragen (••• of max).
- Tijdens het eerste gebruik of wanneer u het strijkijzer een paar minuten niet heeft gebruikt, houdt u het strijkijzer weg van de strijkplank en drukt u enkele malen op de stoomknop - **fig.6**. Zo wordt koud water uit het stoomcircuit geblazen.
- Gebruik de stoomknop onder de handgreep van het strijkijzer met mate bij het strijken van kwetsbare stoffen, om waterdruppels te voorkomen.
- Indien u stijfsel gebruikt, dient u dit aan de achterzijde van de te strijken stof te verstuiven.
- Als u uw thermostaat op de positie 'min' zet, wordt het strijkijzer niet heet.

ECOSTAND:



Uw stoomgenerator is uitgerust met een ECO-stand die minder energie verbruikt, terwijl er genoeg stoom ontwikkeld wordt om het strijken effectief te laten verlopen. Hiervoor zet u het stoomvermogen, als de thermostaat van uw strijkijzer goed ingesteld is (zie de tabel hierboven), op de ECO-stand - **fig.12**. De ECO-stand kan gebruikt worden voor alle stoftypes, ook voor dikke stoffen of erg gekreukte stoffen. Wij raden u aan te kiezen voor het maximale stoomvermogen om zo een optimaal resultaat te garanderen.

Strijken zonder stoom

- In dat geval drukt u niet op de stoomknop - **fig.6** onder de handgreep van het strijkijzer.

Verticaal gladstrijken

- Stel de temperatuurregelaar van het strijkijzer en de stoomregelaar (afhankelijk van het model) op de maximumstand in.
- Hang het te strijken kledingstuk op een hangertje en span de stof lichtjes met de hand. **De vrijkomende**

Stoom is erg heet. Strijk kledingstukken daarom nooit terwijl ze worden gedragen, maar altijd op een kleeerhanger. Voor andere stoffen dan linnen of katoen, moet u het strijkijzer op een afstand van enkele centimeters houden om eventueel verbranden van de stof te voorkomen.

stoom is erg heet. Strijk kledingstukken daarom nooit terwijl ze worden gedragen, maar altijd op een klee­rhan­ger.

- Druk met tussenpozen op de stoomknop - fig.6 onder de handgreep van het strijkijzer waarbij u het strijkijzer van boven naar beneden beweegt - fig.7.

Bijvullen tijdens gebruik

Indien er water langs de vulope­ning loopt, veeg het dan direct weg met een zachte doek.

- BELANGRIJK : Voordat u de stoomtank opent, dient u te controleren of er zich geen stoom meer in bevindt door op de stoomknop - fig.6 onder de handgreep te drukken, net zolang tot er geen stoom meer uit de strijkzool komt.
- Schakel de stoomgenerator uit door op de aan/uit-schakelaar te drukken en haal de stekker uit het stopcontact.
- Draai de vuldop van de stoomtank langzaam los.
- Gebruik een karaf water voor het vullen met maximaal één liter water.
- Zorg dat u geen water langs de vulopening giet. Mocht dat toch gebeuren, veeg het dan weg met een doek.
- Draai de vuldop van de stoomtank goed vast en steek de stekker weer in het stopcontact. Druk op de aan/uit-knop.
- Na ca. 8 minuten of wanneer het controlelampje "stoom klaar" gaat branden (afhankelijk van het model) is de stoom klaar.

De stoomgenerator opbergen

- Haal de stekker uit het stopcontact. Berg het snoer op.
- Klap de steunboog terug op het strijkijzer tot u een vergrendelings-"klik" hoort, uw strijkijzer wordt zo op veilige wijze geblokkeerd op zijn houder (afhankelijk van het model).
- Zorg dat u de nog warme strijkzool niet aanraakt. - fig.8.
- Berg het stoomsnoer op - fig.9.
- Laat het strijkijzer (en het strijkijzerplateau) goed afkoelen.
- U kunt de stoomgenerator opbergen door deze aan de handgreep te ver­plaatsen.

Het strijkijzer niet op een meta­len plateau plaatsen dat de zool zou kunnen beschadigen. Zet het strijkijzer liever op het plateau van de stoomtank ; het plateau is voorzien van anti­slipprofiel en is speciaal ont­wikkeld voor hoge temperatu­ren.

Reiniging en onderhoud

Controleer voor elke onderhoudsbeurt of de stekker uit het stopcontact is en de strijkzool voldoende is afgekoeld. Gebruik nooit reinigings- of kalkverwijderende producten voor het reinigen van de strijkzool of de binnenkant van de stoomtank.

Het strijkijzer en de stoomtank nooit onder de kraan houden.

Het strijkijzer niet op een metalen plateau plaatsen dat de zool zou kunnen beschadigen.

De strijkzool

- Maak de strijkzool regelmatig schoon met een niet-metalen vochtig schuursponsje.

De behuizing

- De kunststof delen van het apparaat van tijd tot tijd reinigen met een enigszins vochtige zachte doek.

Omspoelen van de stoomtank (ca. eenmaal per maand)

Gebruik nooit anti-kalkproducten of azijn voor het omspoelen van de stoomtank ; deze zouden de tank kunnen beschadigen.

- Let op : om de goede werking van de stoomtank te verlengen en kalkaanslag te voorkomen, dient u de tank na elk tiende gebruik om te spoelen (ca. eenmaal per maand).
- Controleer of de stoomtank koud is, de stekker langer dan 2 uur uit het stopcontact is en de stoomtank leeg is.
- Vul de stoomtank met behulp van een maatbeker met schenk­luit voor 3/4 met lei­dingwater- fig.10.
- Schud de behuizing gedurende een kort ogenblik en leeg deze vervolgens boven de gootsteen - fig.11.
- Om een goed resultaat te verkrijgen, raden wij u aan deze handeling een aantal keren te herhalen.

Problemen met uw stoomgenerator

NL

PROBLEMEN	MOGELIJKE OORZAKEN	OPLOSSINGEN
De stoomgenerator werkt niet of het controlelampje van het strijkijzer brandt niet.	Het apparaat is niet aangesloten op het elektriciteitsnet.	Controleer of de stekker in het stopcontact zit en druk op de aan/uit-schakelaar op de achterkant van de behuizing.
Er komt water uit de gaatjes van de strijkzool.	Er bevindt zich condenswater in het stoomcircuit, omdat u voor het eerst stoom gebruikt of omdat u een tijd lang geen stoom heeft gebruikt.	Druk op de stoomknop terwijl u het strijkijzer weg van de strijklank houdt, totdat er stoom uitkomt.
	U gebruikt de stoomknop terwijl het strijkijzer onvoldoende heet is.	Wacht tot het controlelampje van het strijkijzer is gedoofd, voordat u de stoomknop gebruikt.
Waterplekken verschijnen op het strijkgoed.	Uw strijklank is verzadigd van water omdat hij niet geschikt is voor de stoomkracht van de generator.	Zorgt u voor een geschikte stoomdoorlatende strijklank.
Er druppelt witte vloeistof uit de gaatjes in de strijkzool.	Er komt kalkaanslag uit de stoomtank, omdat hij niet regelmatig is gespoeld.	Spoel de stoomtank.
Er komt bruine vloeistof uit de gaatjes van de strijkzool wat vlekken op het strijkgoed veroorzaakt.	U gebruikt chemische ontkalkingsmiddelen of voegt producten toe aan het strijkwater (bijv. stijfsel of geparfumeerd water).	Voeg nooit een product aan het water in de stoomtank (boiler) toe (zie onze tips over het te gebruiken water). Neem contact op met een erkend reparateur of rechtstreeks met de consumentenservice.
De strijkzool is vuil of bruin en veroorzaakt vlekken op het strijkgoed.	U strijkt op een te hoge temperatuur.	Controleer of de stand van de thermostaat overeenkomt met het strijkvoorschrift in uw kleding.
	Uw strijkgoed is niet voldoende uitgespoeld of u heeft een nieuw kledingstuk gestreken zonder het van te voren te wassen.	Zorg ervoor dat uw (nieuwe) kledingstukken zorgvuldig zijn gewassen en er geen zeepresten zijn achtergebleven.
	U gebruikt stijfsel.	Breng stijfsel op de achterzijde van de te strijken stof aan.
Er is geen of nauwelijks stoom.	Het stoomtank is leeg.	Vul het stoomtank.
	De temperatuur van de strijkzool is op maximum ingesteld.	De generator werkt maar de stoom is erg heet en droog. Dit heeft als gevolg dat de stoom minder zichtbaar is.
Stoom ontsnapt rondom de dop van de stoomtank.	De dop is niet goed vastgeschroefd.	Draai de dop weer stevig aan.
	De pakking van de dop is beschadigd.	Neem contact op met de afdeling onderdelen om een nieuwe pakking te bestellen.
Stoom of water ontsnapt aan de onderkant van het apparaat.	Het apparaat is defect.	Gebruik de stoomgenerator niet meer en raadpleeg een erkende klantenservice.

U kunt altijd rechtstreeks contact opnemen met de consumentenservice van Groupe SEB Nederland BV of Groupe SEB Belgium SA (zie hiervoor de bijgevoegde servicelijst) indien u de oorzaak van het probleem niet zelf heeft kunnen vinden. Demonteer het apparaat nooit zelf!

Wichtige Empfehlungen

Sicherheitshinweise

- Lesen Sie die Gebrauchsanweisung vor der ersten Verwendung Ihres Geräts aufmerksam: Eine Verwendung, die nicht der Gebrauchsanweisung entspricht, befreit die Marke von jeglicher Haftung und die Garantie entfällt.
- Das Gerät darf nicht durch Ziehen am Stromkabel ausgesteckt vom Stromkreis getrennt werden. Stecken Trennen Sie Ihr Gerät stets ab vom Stromkreis und lassen Sie es abkühlen:
 - bevor Sie den Tank füllen oder den Kessel ausspülen,
 - bevor Sie es reinigen,
 - nach jeder Verwendung.
- Das Gerät muss auf eine stabile, hitzebeständige Fläche gestellt und auf einer solchen betrieben werden. Wenn Sie Ihr Bügeleisen auf seine Station stellen, stellen Sie sicher, dass die Fläche, auf die Sie es stellen, stabil ist. Stellen Sie das Gehäuse Bügeleisen nicht auf den Bezug des Bügelbretts oder auf eine feuchte Fläche.
- Dieses Gerät ist nicht dafür vorgesehen, von Personen (oder auch Kindern) mit verringerten körperlichen, sensorischen oder mentalen Fähigkeiten oder Personen, die keine entsprechende Erfahrung oder Kenntnisse besitzen, verwendet zu werden, außer wenn sie von einer für ihre Sicherheit verantwortlichen Person überwacht werden oder zuvor hinsichtlich der Nutzung des Geräts eingewiesen wurden.

- Kinder müssen überwacht werden, um sicherzustellen, dass sie nicht mit dem Gerät spielen.
- Dieses Gerät kann von Kinder ab 8 Jahren und Personen, denen es an Erfahrung und Kenntnissen mangelt oder deren physische, sensorielle oder mentale Fähigkeiten verringert sind, verwendet werden, wenn sie bezüglich der sicheren Verwendung des Geräts unterrichtet und betreut werden und die Risiken kennen. Kinder dürfen nicht mit dem Gerät spielen. Die Reinigung und Pflege durch den Nutzer darf nicht durch Kinder erfolgen, außer sie sind mindestens 8 Jahre alt und werden überwacht. Halten Sie das Gerät und das Stromkabel außerhalb der Reichweite von Kindern unter 8 Jahren.
- Die Temperatur der Oberflächen kann hoch sein, wenn das Gerät in Betrieb ist, was Verbrennungen verursachen kann. Berühren Sie die heißen Geräteoberflächen (zugängliche Metallteile und Kunststoffteile in der Nähe der Metallteile) nicht.
- Lassen Sie das Gerät niemals unbeaufsichtigt:
 - wenn es an das Stromnetz angesteckt angeschlossen ist,
 - bis es nicht nach etwa 1 Stunde abgekühlt ist.
- Trennen Sie den Dampferzeuger vom Netz und warten Sie mindestens 2 Stunden, bis er abgekühlt ist, bevor Sie den Kessel bzw. den Kalksammelner (je nach Modell) öffnen, um ihn zu entleeren bzw. auszuspülen.
- Vorsicht! Wenn der Verschluss des Boilers abgefallen oder beschädigt ist, lassen Sie von einer zugelassenen Kundendienststelle einen neuen anbringen bzw. ihn austauschen.
- Füllen Sie den Kessel beim Ausspülen niemals direkt unter dem Wasserhahn.

- Der Verschluss des Boilers darf während der Nutzung nicht geöffnet sein.
- Das Gerät darf nicht verwendet werden, wenn es gefallen ist, offensichtliche Beschädigungen aufweist, leckt oder Betriebsstörungen aufweist. Demontieren Sie Ihr Gerät niemals selbst: Lassen Sie es aus Sicherheitsgründen in einem autorisierten Kundendienstzentrum überprüfen.
- Wenn das Stromkabel oder der Dampfschlauch beschädigt sind, müssen sie aus Sicherheitsgründen unbedingt von einem anerkannten autorisierten Kundendienst ersetzt werden.
- Um Ihre Sicherheit zu gewährleisten, entspricht dieses Gerät den gültigen Normen und Richtlinien (Niederspannung, Elektromagnetische Verträglichkeit, Umweltverträglichkeit,...).
- Ihre Dampfstation ist ein elektrisches Gerät: Es muss unter normalen Gebrauchsbedingungen verwendet werden. Es ist nur für den Hausgebrauch bestimmt.
- Es besitzt 2 Sicherheitssysteme:
 - ein Ventil gegen Überdruck, das den überschüssigen Dampf im Falle einer Fehlfunktion des Geräts austreten lässt,
 - eine Schmelzsicherung, um jegliche Überhitzung zu vermeiden.
- Betreiben Sie Ihre Dampfstation stets:
 - an einer Elektroinstallation mit einer Spannung zwischen 220 und 240 V.
 - an einer geerdeten Steckdose.
 Anschlussfehler können zu nicht behebbaren Schäden führen und lassen die Garantie erlöschen. Überprüfen Sie, wenn Sie ein Verlängerungskabel verwenden, ob es sich wirklich um eine bipolare 16A-Dose mit Erdung handelt.
- Rollen Sie das Stromkabel vollständig ab, bevor Sie es an eine geerdete Steckdose anstecken anschließen.
- Die Sohle Ihres Bügeleisens und die Bügeleisenstation des Gehäuses können sehr hohe Temperaturen erreichen und Verbrennungen verursachen: Berühren Sie sie nicht. Berühren Sie die Stromkabel niemals mit der Sohle des Bügeleisens.
- Ihr Gerät erzeugt Dampf, der Verbrennungen verursachen kann. Gehen Sie vorsichtig mit dem Bügeleisen um, vor allem beim vertikalen Bügeln Dampfen. Richten Sie den Dampf niemals gegen Personen oder Tiere.
- Tauchen Sie Ihre Dampfstation niemals in Wasser oder eine andere Flüssigkeit. Halten Sie sie niemals unter den Wasserhahn.

Denken Sie an den Schutz der Umwelt !



- ① Ihr Gerät enthält wertvolle Rohstoffe, die wieder verwertet werden können.
- ➡ Entsorgen Sie Ihr Gerät deshalb umweltgerecht bei einer Sammelstelle Ihrer Stadt oder Gemeinde.

BITTE BEWAHREN SIE DIESE GEBRAUCHSANWEISUNG AUF

Beschreibung

- | | |
|--|--|
| 1. Dampfaste | 9. Kabel Bügeleisen - Gehäuse |
| 2. Zeichen zur Temperatureinstellung | 10. Netzkabel |
| 3. Temperaturwahlschalter für das Bügeleisen | 11. Druckbehälterverschluss |
| 4. Temperaturkontrollleuchte des Bügeleisens | 12. Ein/Ausschalter |
| 5. Bügeleisenablage | 13. Dampfanzeige betriebsbereit (je nach Modell) |
| 6. Druckbehälter | 14. Dampfstärke-Wahlschalter (je nach Modell) |
| 7. Lock system (je nach Modell) | 15. ECO-Bereich (je nach Modell) |
| 8. Aufbewahrungsfach für Netzkabel und Dampfschlauch | |

System zum Fixieren des Bügeleisens auf dem Dampfgenerator "Lock - System" (je nach Modell)

- Ihr Dampfgenerator ist mit einem Verriegelungsbügel für das Eisen auf dem Gehäuse ausgestattet, um den Transport und das Abstellen zu erleichtern:
 - Verriegelung - **Abb.1.**
 - Entriegelung - **Abb.2.**
- Transport Ihres Dampfgenerators am Griff des Bügelautomaten:
 - stellen Sie das Bügeleisen auf die Bügeleisenablage des Dampfgenerators, und klappen Sie den Haltebügel über das Bügeleisen. Die Verriegelung muss hörbar einrasten - **Abb.1.**
 - nehmen Sie das Bügeleisen am Griff hoch und transportieren Sie den Dampfgenerator auf diese Weise - **Abb.3.**

Vorbereitung

Welches Wasser verwenden ?

• Leitungswasser:

Ihr Gerät wurde für den Betrieb mit Leitungswasser entwickelt. Wenn Ihr Wasser sehr kalkhaltig ist, mischen Sie 50% Leitungswasser mit 50% destilliertem Wasser aus dem Handel.

In einigen Küstenregionen kann der Salzgehalt Ihres Wassers hoch sein. Verwenden Sie in diesem Fall nur destilliertes Wasser.

• Enthärter:

Es gibt mehrere Arten von Enthärtern und das Wasser der meisten kann in Ihrer Dampf bügelstation verwendet werden. Einige Enthärter und vor allem diejenigen, die chemische Produkte wie Salz verwenden, können jedoch weiße oder braune Spuren verursachen. Dies ist vor allem bei Tischwasserfiltern der Fall.

Wenn Sie diese Art von Problem haben, empfehlen wir Ihnen, herkömmliches Leitungswasser oder Wasser aus der Flasche zu verwenden. Wenn das Wasser ausgetauscht ist, sind mehrere Anwendungen erforderlich, um das Problem zu lösen. Es wird empfohlen, die Dampffunktion das erste Mal auf Wäsche zu verwenden, die entsorgt werden kann, um zu vermeiden, dass Ihre Kleidung beschädigt wird.

Beachten Sie:

Verwenden Sie niemals Regenwasser, Wasser, das Zusatzstoffe enthält (wie Stärke, Parfüm), oder Wasser aus Haushaltsgeräten. Solche Zusatzstoffe können die Eigenschaften des Dampf beeinflussen und bei hoher Temperatur in der Dampfkammer Ablagerungen verursachen, die zu Flecken auf Ihrer Wäsche führen können.

Übergelau- fene Flüssig- keit gleich entfernen.

- Stellen Sie den Dampfgenerator auf eine stabile, waagrechte Fläche, die hitze-unempfindlich ist.
- Überprüfen Sie, ob der Netzstecker gezogen und das Gerät kalt ist.
- Schrauben Sie den Druckbehälterverschluss ab.
- Nehmen Sie einen Wasserkrug zur Hand und füllen Sie ihn mit maximal einem Liter Wasser. Füllen Sie damit den Druckbehälter und achten Sie darauf, dass nichts überläuft **Abb.4.**
- Schrauben Sie den Verschluss wieder auf den Druckbehälter.

Inbetriebnahme Ihres Dampfgenerators

- Wickeln Sie das Netzkabel sowie das Dampf kabel vollständig ab.
- Klappen Sie den Feststellbügel des Bügeleisens nach vorne, um die Sperre zu entriegeln (je nach Modell).
- Schliessen Sie das Gerät an eine geerdete Steckdose an.
- Der Dampf ist nach etwa 8 Minuten oder sobald die Dampfanzeige aufleuchtet (je nach Modell) verfügbar - **Abb.5.**
- Während des Bügelns schalten sich die Kontrollleuchte am Bügeleisen und die Dampfkontrollleuchte entsprechend der eingestellten Temperatur ein und aus.




Bei der ersten Benutzung kann es zu einer unschädlichen Rauch und Geruchsbildung kommen. Dies hat keinerlei Folgen für die Benutzung des Geräts und hört schnell wieder auf.

- Bei regelmäßiger Benutzung pumpt die elektrische Pumpe Ihres Dampfgenerators nach ca. einer Minute Wasser in den Wasserbehälter. Bei diesem Vorgang ist ein Geräusch zu hören, das durchaus normal ist.

Benutzung Dampfbügel

- Stellen Sie den Temperaturwahlschalter für das Bügeleisen und den Dampfstärke-Wahlschalter (je nach Modell) auf den jeweils zu bügelnden Stoff ein (siehe nachstehendes Schema).
- Die Kontrollleuchte des Bügeleisens leuchtet auf. Achtung: Zu Beginn des Bügelns und wenn Sie die Temperatur während des Bügelns verringern, ist das Gerät bereit, wenn die Kontrollleuchte erlischt und die grüne Leuchte am Bedienteil konstant leuchtet. Wenn Sie die Temperatur des Bügeleisens während des Bügelns erhöhen, können Sie sofort bügeln. Achten Sie jedoch darauf, den Dampfausstoß erst zu erhöhen, wenn die Betriebsleuchte des Bügeleisens nicht mehr leuchtet.
- Zur Dampfproduktion drücken Sie die Dampfaste unter dem Bügeleisengriff - **Abb.6**.
- Die Dampfproduktion wird durch Loslassen der Taste unterbrochen.

Der Generator und das Bügeleisen sind betriebsbereit, sobald die Dampfanzeige aufleuchtet (je nach Modell) und die Leuchtanzeige des Bügeleisens ausgegangen ist.

GEWEBEART	EINSTELLUNG DES TEMPERATURREGLEERS	EINSTELLUNG DES DAMPFREGLEERS
Seide, Synthetik (Polyester, Acetat, Acryl, Polyamid)	•	
Wolle, Seide, Viskose	••	
Leinen, Baumwolle	•••	

Wenn Sie Mischgewebe bügeln, stellen Sie die Bügeltemperatur auf die empfindlichste Faser ein. Wenn Sie Wollgewebe bügeln, betätigen Sie die Dampfaste - Abb.6 nur stoßweise, und bügeln Sie mit dem Bügeleisen nicht direkt auf dem Kleidungsstück. So werden Glanzstellen vermieden.

- Bügeln Sie zuerst die Stoffe, die eine niedrige Temperatur erfordern und zum Schluss diejenigen, die eine hohe Temperatur benötigen (••• oder Max).
- Bei der ersten Benutzung oder, wenn Sie die Dampfaste einige Minuten nicht benutzt haben, betätigen Sie mehrmals hintereinander die Dampfaste. Halten Sie dabei das Bügeleisen von der Bügelwäsche weg. Dadurch lässt sich das kalte Wasser aus dem Dampfkreislauf entfernen.
- Wir empfehlen, zuerst Gewebe zu bügeln, die eine niedrige Temperatur benötigen, z.B. Synthetik. Betätigen Sie die Dampfaste unter dem Griff des Bügeleisens bei empfindlichen Geweben nur selten, um einem eventuellen Auslaufen von Wasser vorzubeugen.
- Sollten Sie Sprühstärke verwenden, so bringen Sie diese nur auf der nicht zu bügelnden Seite der Textilien auf.
- Wenn Sie Ihr Thermostat auf die Position "min" stellen, wird das Bügeleisen nicht heiß.

ECO-MODUS:



Ihre Dampfbügelstation besitzt einen ECO-Modus, der weniger Energie verbraucht und gleichzeitig ausreichend Dampfausstoß für effizientes Bügeln garantiert. Stellen Sie hierzu den Dampfmenegler, nachdem Sie das Thermostat Ihres Bügeleisens korrekt eingestellt haben (siehe vorstehende Tabelle); auf den ECO-Modus ein - **fig.12**. Der ECO-Modus kann für alle Gewebearbeiten verwendet werden. Bei sehr dicken oder sehr geknitterten Geweben empfehlen wird jedoch, den maximalen Dampfausstoß zu wählen, um ein optimales Ergebnis zu erzielen.

Trockenbügeln

- Nicht die Dampfaste unter dem Griff des Bügeleisens betätigen - **fig.6**.

Vertikales Aufdämpfen

- Stellen Sie den Temperaturwahlschalter für das Bügeleisen und den Dampfstärke-Wahlschalter (je nach Modell) auf die Maxi-Position.
- Hängen Sie das Kleidungsstück auf einen Bügel, und straffen Sie es mit der Hand. **Da der austretende Dampf sehr heiß ist, dürfen Sie ein Kleidungsstück niemals an einer Person, sondern nur auf einem Bügel hängend, glätten.**

- Drücken Sie mehrmals auf die Dampftaste - **Abb.6** (unter dem Griff des Bügeleisen). Führen Sie eine Auf- und Abwärtsbewegung aus - **Abb.7**.

Da der austretende Dampf sehr heiß ist, dürfen Sie ein Kleidungsstück niemals an einer Person, sondern immer nur auf einem Kleiderbügel glätten. Außer bei Leinen und Baumwolle ist immer darauf zu achten, dass die Sohle beim Glätten einige Zentimeter vom Stoff weg gehalten wird, um ihn nicht zu versengen.

Befüllen Sie den Dampfboiler nie während des Betriebs

Schrauben Sie niemals den Verschluss vom Druckbehälter auf, solange noch Dampf austritt.

- SEHR WICHTIG: Vergewissern Sie sich vor dem Öffnen des Druckbehälters, dass er keinen Dampf mehr enthält. Drücken Sie solange auf die Dampftaste - **Abb.6** unter dem Griff des Bügeleisens bis kein Dampf mehr austritt.
- Schalten Sie den Generator aus, indem Sie den Ein/Ausschalter drücken und ziehen Sie den Stecker.
- Schrauben Sie den Druckbehälterverschluss langsam ab.
- Nehmen Sie einen Wasserkrug zur Hand und füllen Sie ihn mit maximal einem Liter Wasser.
- Füllen Sie damit den Druckbehälter und achten Sie darauf, dass nichts überläuft. Übergelaufene Flüssigkeit gleich entfernen.
- Schrauben Sie den Verschluss wieder auf den Druckbehälter, stecken Sie den Netzstecker in die Steckdose, und schalten Sie das Gerät an.
- Warten Sie, bis der Druckbehälter das Wasser erhitzt hat. Der Dampf ist nach etwa 8 Minuten oder sobald die Dampfanzeige aufleuchtet (je nach Modell) verfügbar.

DE

Wegräumen des Dampfgenerators

- Schalten Sie das Gerät aus und ziehen Sie den Netzstecker aus der Steckdose.
- Klappen Sie den Feststellbugel über das Bügeleisen und lassen Sie ihn einrasten; auf diese Weise wird Ihr Bügeleisen sicher in seinem Fach blockiert (je nach Modell).
- Verstauen Sie den Netzstecker im Kabelstaufach - **Abb.8**.
- Verstauen Sie die Dampfleitung - **Abb.9**.
- Lassen Sie den Dampfgenerator abkühlen, wenn Sie ihn in einem Wandschrank oder auf engem Raum wegstellen.

Stellen Sie das Bügeleisen in den Bügelpausen stets auf den Bügeleisenhalter des Gehäuses zurück. Dieser ist mit Anti-Rutsch-Noppen ausgestattet und verträgt hohe Temperaturen.

Instandhaltung und Reinigung

Vergewissern Sie sich vor dem Reinigen Ihres Dampfgenerators, dass der Netzstecker gezogen und das Gerät abgekühlt ist.

Verwenden Sie für die Reinigung der Sohle oder des Wassertanks weder ein Reinigungsmittel noch einen Entkalker. Halten Sie das Bügeleisen bzw. das Gehäuse nie unter fließendes Wasser.

Die Sohle des Bügeleisens

- Reinigen Sie die Bügelsohle regelmäßig mit einem nicht-metallischen Schwamm.

Reinigen Sie das Gehäuse

- Reinigen Sie die Kunststoffteile des Geräts von Zeit zu Zeit mit einem weichen, angefeuchteten Tuch.

Spülen des Dampfboilers (etwa einmal pro Monat)

- Achtung : um die Lebensdauer Ihres Dampfgenerators zu verlängern und um Kalkablagerungen zu vermeiden, müssen Sie den Druckbehälter unbedingt jeweils nach 10 Anwendungen ausspülen (etwa einmal pro Monat).
- Vergewissern Sie sich, dass der Dampfgenerator kalt und seit einer Stunde der Netzstecker gezogen ist.
- Füllen Sie den Druckbehälter mit Hilfe eines Behältnisses mit einem 3/4 l Leitungswasser - **Abb.10**.
- Schütteln Sie den Dampfgenerator kurz, und entleeren Sie ihn vollständig über dem Spülbecken - **Abb.11**.
- Um ein gutes Resultat zu erzielen, empfehlen wir einen zweiten Spülgang.

Ist das Wasser kalkhaltig, spülen Sie den Behälter häufiger. Verwenden Sie zum Reinigen des Druckbehälters keinen Entkalker. Er könnte dadurch beschädigt werden.

Ein Problem mit Ihrem Dampfgenerator ?

PROBLEM	MÖGLICHE URSACHEN	RATSCHLÄGE
Die Kontrollleuchten des Generators leuchten nicht auf.	Das Gerät ist nicht angeschaltet.	Prüfen Sie, ob das Gerät korrekt an den Stromkreislauf angeschlossen ist und drücken Sie den beleuchteten Ein / Ausschalter (befindet sich seitlich am Dampfgenerator).
Aus den Öffnungen in der Sohle fließt Wasser.	Das Wasser kondensiert in der Leitung, da Sie zum ersten Mal mit Dampf bügeln oder die Dampffunktion seit einiger Zeit nicht mehr benutzt wurde.	Das Wasser kondensiert in der Leitung, da Sie zum ersten Mal mit Dampf bügeln oder die Dampffunktion seit einiger Zeit nicht mehr benutzt wurde.
	Sie haben die Dampftaste betätigt, bevor das Bügeleisen heiß war.	Senken Sie die Dampfmenge, wenn Sie bei niedriger Temperatur bügeln. Betätigen Sie die Dampftaste erst, nachdem sich die Kontrollleuchte des Bügelautomaten ausgeschaltet hat.
Wasserstreifen erscheinen auf der Wäsche.	Ihr Bügeltisch ist mit Wasser durchtränkt, weil Ihr Bügeltisch nicht für einen Generator geeignet ist.	Überprüfen Sie, ob Ihr Bügeltisch geeignet ist (rostschutzsicherer Bügeltisch, der Kondensation verhindert).
Weiß oder bräunlich gefärbtes Wasser läuft aus den Dampföchern.	In Ihrem Boiler lagert sich Kalk ab, weil er nicht regelmäßig gereinigt wird.	Spülen Sie den Boiler.
Aus den Öffnungen in der Sohle fließt eine bräunliche Flüssigkeit, die Flecken auf der Wäsche hinterläßt.	Sie verwenden chemische Entkalkungsmittel oder Zusatzstoffe im Bügelwasser.	Geben Sie niemals Zusatzstoffe in den Druckbehälter (siehe § Welches Wasser benutzen).
Die Sohle des Bügelautomaten ist verschmutzt oder braun: Sie kann Flecken auf der Wäsche hinterlassen.	Sie bügeln mit zu hoher Temperatur.	Beachten Sie unsere Hinweise zur Bügeltemperatur.
	Ihre Wäsche wurde nicht ausreichend gespült oder Sie haben ein neues Kleidungsstück gebügelt, ohne es vorher zu waschen.	Vergewissern Sie sich, dass Ihre Wäsche ausreichend gespült wurde, so dass auch Seifenreste oder chemische Produktreste entfernt wurden.
	Sie benutzen Stärke.	Sprühen Sie die Stärke nur auf die Rückseite der zu bügelnden Fläche.
Es kommt kein oder nur wenig Dampf.	Der Boiler ist leer.	Füllen Sie den Boiler.
	Die Temperatur der Bügelsohle ist auf die maximale Heizstufe eingestellt.	Der Generator arbeitet, aber der Dampf ist sehr heiß und trocken. Der Dampf ist daher kaum sichtbar.
Aus dem Verschluss des Druckbehälters strömt Dampf aus.	Der Verschluss ist nicht richtig festgeschraubt.	Schrauben Sie den Verschluss fest.
	Die Dichtung des Verschlusses ist beschädigt.	Treten Sie mit einem anerkannten Kundendienstzentrum in Kontakt und bestellen Sie eine Ersatzdichtung.
Unten am Gerät strömt Dampf oder Wasser aus.	Das Gerät ist defekt.	Verwenden Sie den Generator nicht mehr und wenden Sie sich an eine zugelassene Kundendienststelle.

Nehmen Sie Ihren Dampfgenerator niemals selbst auseinander. Bringen Sie ihn immer zu einer autorisierten Servicestelle.

CERTIFICAT DE GARANTIE / GARANTIEBEWIJS

France

En plus de la garantie légale qui découle des articles 1641 et suivants du Code Civil, due en tout état de cause sur des défauts et vices cachés de l'appareil, Calor assure une garantie contractuelle de 1 an à partir de la date d'achat, sauf législation spécifique à votre pays.

Cette garantie (pièces et main d'œuvre) ne couvre pas les bris par chute et choc, les détériorations provoquées par un emploi anormal, les erreurs de branchement, le non-respect des conditions d'utilisation prescrites dans la notice d'emploi ou les réparations ou vérifications effectuées par des personnes non qualifiées par Calor. Pour être valable, ce bon de garantie doit être :

- ❶ certifié par le vendeur (date et cachet).
- ❷ joint à l'appareil en cas de réparation sous garantie.

Belgique /BELGIË

Calor garantit cet appareil contre tous défauts et vices cachés 1 an à partir de la date d'achat sauf législation spécifique à votre pays. Cette garantie (pièces et main d'œuvre) ne couvre pas les bris par chute et choc, les détériorations provoquées par un emploi anormal, les erreurs de branchement, le non-respect des conditions d'utilisation prescrites dans la notice d'emploi ou les réparations ou vérifications effectuées par des personnes non qualifiées par Calor.

Calor waarborgt dit apparaat tegen alle fouten en verborgen gebreken gedurende 1 jaar na datum van aankoop, uit gezonderd eventuele specifieke wetgeving in uw land. Deze garantie (onderdelen en arbeidslonen) dekt niet de breuk door val of schok, beschadigingen veroorzaakt door abnormaal gebruik, vergissingen bij de elektrische aansluitingen, het niet-naleven van de gebruiksvoorwaarden voorgeschreven in de gebruiksaanwijzing en de herstellingen of het nazicht uitgevoerd door andere personen dan deze erkend door Calor.

Om geldig te zijn, moet dit garantiebewijs :

- ❶ Voor waar verklaard worden door de verkoper (datum en stempel).
- ❷ Bij het apparaat gevoegd worden in geval van herstelling onder waarborg.

Die Garantie von Calor gegen Schäden und versteckte Mängel für dieses Gerät gilt, wenn in Ihrem Land keine anders lautenden gesetzlichen Bestimmungen existieren, 2 Jahre nach dem Kaufdatum. Diese Garantie (Ersatzteile und Arbeit) greift nicht bei Beschädigungen durch Herunterfallen und Stöße sowie für Schäden, die durch unsachgemäßen Gebrauch, falschen Anschluss oder die Nichteinhaltung der in der Gebrauchsanweisung beschriebenen Nutzungsbedingungen sowie durch nicht von Calor qualifizierten Personen ausgeführte Reparaturen und Überprüfungen verursacht wurden.

Der Garantieschein ist nur gültig, wenn dieser:

- ❶ vom Verkäufer bestätigt ist (Kaufdatum und Stempel).
- ❷ bei Reparaturen auf Garantie dem Gerät beigelegt wird.

SERVICE APRÈS-VENTE / CONSUMENTENSERVICE

France

Des Centres-Service Agréés par Calor assurent notre service après-vente. Ils sont à votre disposition pour toute intervention sur nos produits sous garantie et hors garantie, la vente de nos accessoires et pièces détachées. Pour connaître la liste de ces Centres- Service ou pour tout autre renseignement, vous pouvez nous contacter :

Service Consommateurs : CALOR S.A.S.
BP 15
09 74 50 81 68 69131 ECULLY Cedex
(prix appel non sur-taxé) Internet : www.calor.fr

BELGIQUE / BELGIË

Des Centres-Service Agréés par CALOR assurent notre service après-vente. Ils sont à votre disposition pour toute intervention sur nos produits sous garantie et hors garantie, la vente de nos accessoires et pièces détachées. Pour connaître la liste de ces Centres- Service ou pour tout autre renseignement, vous pouvez nous contacter :

CALOR beschikt, naast onze eigen consumentenservice (zie onderstaand adres), over regionale erkende service-centra die u een goede service garanderen. Zij staan tot uw beschikking voor elke vorm van service, zowel binnen als buiten de garantieperiode van het apparaat. Tevens kunt u bij deze service-centra terecht voor accessoires en onderdelen van onze producten. Om de lijst met service-adressen te ontvangen of voor elke andere informatie, kunt u rechtstreeks contact met ons opnemen :

Für unseren Kundendienst sind die von CALOR zugelassenen Servicezentren zuständig. Sie übernehmen Reparaturen aller Art an unseren Produkten, die unter Garantie stehen sowie an solchen, deren Garantie abgelaufen ist und vertreiben unsere Zubehör- und Ersatzteile. Die Liste dieser Servicezentren sowie sonstige Auskünfte erhalten Sie beim:

Service Consommateurs / Consumentenservice / Verbruucherdienst /

BELGIË

GROUPE SEB BELGIUM
Avenue de l'Espérance
6220 Fleurus
Tel : 070 / 233 159
Fax : 071 / 82.52.82

NEDERLAND

Groupe SEB Nederland BV
E-mail : cons.serv@nl.groupeseb.com
Internet : www.tefal.com
Zie voor adres servicelijst